

# Dell Inspiron 14R

## Ägarens handbok

Datormodell: Inspiron 5420/7420  
Regelmodell: P33G  
Regeltyp: P33G001



# Obs, viktigt och varningar



**OBS!** Detta meddelande innehåller viktig information som kan hjälpa dig att få ut mer av din dator.



**VIKTIGT:** Här anges information om hur potentiell skada på maskinvaran eller dataförlust kan uppstå om anvisningarna inte följs.




**VARNING:** Detta meddelande indikerar risk för skada på egendom eller person, eller livsfara.

---

**Informationen i det här dokumentet kan komma att ändras.**

**© 2012 Dell Inc. Med ensamrätt.**

Återgivning i någon form utan skriftligt tillstånd från Dell Inc. är strängt förbjuden.

Varumärken som används i denna text: Dell™, DELL-logotypen och Inspiron™ är varumärken som tillhör Dell Inc.; Microsoft®, Windows® och Windows startknappslogotyp  är antingen varumärken eller registrerade varumärken som tillhör Microsoft corporation i USA och/eller andra länder; Bluetooth® är ett registrerat varumärke som ägs av Bluetooth SIG, Inc. och används av Dell under licens.

Övriga varumärken kan användas i dokumentet som hänvisning till antingen de enheter som gör anspråk på varumärkena eller deras produkter. Dell Inc. fransäger sig allt ägarintresse av andra varumärken än sina egna.

# Innehåll

<b>1</b>	<b>Innan du börjar</b> . . . . .	<b>9</b>
	Stäng av datorn och anslutna enheter . . . . .	9
	Säkerhetsanvisningar . . . . .	9
	Rekommenderade verktyg . . . . .	10
<b>2</b>	<b>När du har arbetat inuti datorn</b> . . . . .	<b>11</b>
<b>3</b>	<b>Ta bort omkopplaren</b> . . . . .	<b>13</b>
	Procedur . . . . .	13
<b>4</b>	<b>Sätta tillbaka omkopplaren</b> . . . . .	<b>15</b>
	Procedur . . . . .	15
<b>5</b>	<b>Ta bort batteriet</b> . . . . .	<b>17</b>
	Procedur . . . . .	17
<b>6</b>	<b>Sätta tillbaka batteriet</b> . . . . .	<b>19</b>
	Procedur . . . . .	19
<b>7</b>	<b>Ta bort tangentbordet</b> . . . . .	<b>21</b>
	Nödvändiga förhandsåtgärder . . . . .	21
	Procedur . . . . .	22
<b>8</b>	<b>Sätta tillbaka tangentbordet</b> . . . . .	<b>25</b>
	Procedur . . . . .	25
	Nödvändiga efterhandsåtgärder . . . . .	25
<b>9</b>	<b>Ta bort baskåpan</b> . . . . .	<b>27</b>
	Nödvändiga förhandsåtgärder . . . . .	27
	Procedur . . . . .	27
<b>10</b>	<b>Sätta tillbaka kåpan</b> . . . . .	<b>29</b>
	Procedur . . . . .	29
	Nödvändiga efterhandsåtgärder . . . . .	29

<b>11 Ta bort minnesmodulerna</b> . . . . .	<b>31</b>
Nödvändiga förhandsåtgärder . . . . .	31
Procedur . . . . .	31
<b>12 Sätta tillbaka minnesmodulerna</b> . . . . .	<b>33</b>
Procedur . . . . .	33
Nödvändiga efterhandsåtgärder . . . . .	34
<b>13 Ta bort hårddisken</b> . . . . .	<b>35</b>
Nödvändiga förhandsåtgärder . . . . .	35
Procedur . . . . .	36
<b>14 Sätta tillbaka hårddisken</b> . . . . .	<b>39</b>
Procedur . . . . .	39
Nödvändiga efterhandsåtgärder . . . . .	39
<b>15 Ta bort den optiska enheten</b> . . . . .	<b>41</b>
Nödvändiga förhandsåtgärder . . . . .	41
Procedur . . . . .	41
<b>16 Sätta tillbaka den optiska enheten</b> . . . . .	<b>43</b>
Procedur . . . . .	43
Nödvändiga efterhandsåtgärder . . . . .	43
<b>17 Ta bort handledsstödet</b> . . . . .	<b>45</b>
Nödvändiga förhandsåtgärder . . . . .	45
Procedur . . . . .	45
<b>18 Sätta tillbaka handledsstödet</b> . . . . .	<b>49</b>
Procedur . . . . .	49
Nödvändiga efterhandsåtgärder . . . . .	49
<b>19 Ta bort Mini-Card-kortet</b> . . . . .	<b>51</b>
Nödvändiga förhandsåtgärder . . . . .	51
Procedur . . . . .	51
<b>20 Sätta tillbaka Mini-Card-kort</b> . . . . .	<b>53</b>
Procedur . . . . .	53
Nödvändiga efterhandsåtgärder . . . . .	54

<b>21 Ta bort nätadapterkontakten</b> . . . . .	<b>55</b>
Nödvändiga förhandsåtgärder . . . . .	55
Procedur . . . . .	55
<b>22 Sätta tillbaka nätadapterkontakten</b> . . . . .	<b>57</b>
Procedur . . . . .	57
Nödvändiga efterhandsåtgärder . . . . .	57
<b>23 Ta bort knappcells batteriet</b> . . . . .	<b>59</b>
Nödvändiga förhandsåtgärder . . . . .	59
Procedur . . . . .	60
<b>24 Sätta tillbaka knappcells batteriet</b> . . . . .	<b>61</b>
Procedur . . . . .	61
Nödvändiga efterhandsåtgärder . . . . .	61
<b>25 Ta bort fläkten</b> . . . . .	<b>63</b>
Nödvändiga förhandsåtgärder . . . . .	63
Procedur . . . . .	63
<b>26 Sätta tillbaka fläkten</b> . . . . .	<b>65</b>
Procedur . . . . .	65
Nödvändiga efterhandsåtgärder . . . . .	65
<b>27 Ta bort högtalarna</b> . . . . .	<b>67</b>
Nödvändiga förhandsåtgärder . . . . .	67
Procedur . . . . .	67
<b>28 Sätta tillbaka högtalarna</b> . . . . .	<b>69</b>
Procedur . . . . .	69
Nödvändiga efterhandsåtgärder . . . . .	69
<b>29 Ta bort bildskärmsenheten</b> . . . . .	<b>71</b>
Nödvändiga förhandsåtgärder . . . . .	71
Procedur . . . . .	71
<b>30 Sätta tillbaka bildskärmsenheten</b> . . . . .	<b>75</b>
Procedur . . . . .	75
Nödvändiga efterhandsåtgärder . . . . .	75

<b>31 Ta bort bildskärmsinfattningen</b> . . . . .	<b>77</b>
Nödvändiga förhandsåtgärder . . . . .	77
Procedur . . . . .	77
<b>32 Sätta tillbaka bildskärmsramen</b> . . . . .	<b>79</b>
Procedur . . . . .	79
Nödvändiga efterhandsåtgärder . . . . .	79
<b>33 Ta bort bildskärmspanelen</b> . . . . .	<b>81</b>
Nödvändiga förhandsåtgärder . . . . .	81
Procedur . . . . .	81
<b>34 Sätta tillbaka bildskärmspanelen</b> . . . . .	<b>83</b>
Procedur . . . . .	83
Nödvändiga efterhandsåtgärder . . . . .	83
<b>35 Ta bort bildskärmsgångjärnen</b> . . . . .	<b>85</b>
Nödvändiga förhandsåtgärder . . . . .	85
Procedur . . . . .	85
<b>36 Sätta tillbaka bildskärmsgångjärnen</b> . . . . .	<b>87</b>
Procedur . . . . .	87
Nödvändiga efterhandsåtgärder . . . . .	87
<b>37 Ta bort kameramodulen</b> . . . . .	<b>89</b>
Nödvändiga förhandsåtgärder . . . . .	89
Procedur . . . . .	89
<b>38 Sätta tillbaka kameramodulen</b> . . . . .	<b>93</b>
Procedur . . . . .	93
Nödvändiga efterhandsåtgärder . . . . .	93
<b>39 Ta bort processorn</b> . . . . .	<b>95</b>
Nödvändiga förhandsåtgärder . . . . .	95
Procedur . . . . .	96
<b>40 Sätta tillbaka processorn</b> . . . . .	<b>97</b>
Procedur . . . . .	97
Nödvändiga efterhandsåtgärder . . . . .	97

<b>41 Ta ur moderkortet</b> . . . . .	<b>99</b>
Nödvändiga förhandsåtgärder . . . . .	99
Procedur . . . . .	100
<b>42 Sätta tillbaka moderkortet</b> . . . . .	<b>103</b>
Procedur . . . . .	103
Nödvändiga efterhandsåtgärder . . . . .	103
Ange servicenumret i BIOS . . . . .	104
<b>43 Ta bort processorns kylfläns</b> . . . . .	<b>105</b>
Nödvändiga förhandsåtgärder . . . . .	105
Procedur . . . . .	106
<b>44 Sätta tillbaka processorns kylfläns</b> . . . . .	<b>107</b>
Procedur . . . . .	107
Nödvändiga efterhandsåtgärder . . . . .	107
<b>45 Uppdatera BIOS</b> . . . . .	<b>109</b>








# 1

## Innan du börjar







---

### Stäng av datorn och anslutna enheter

-  **VIKTIGT:** Undvik dataförlust genom att spara och stänga alla öppna filer och avsluta alla program innan du stänger av datorn.
- 1 Spara och stäng alla öppna filer samt avsluta alla öppna program.
  - 2 Klicka på **Start**  och klicka sedan på **Stäng av**.  
Microsoft Windows avslutas och datorn stängs av.  
 **OBS!** Om du använder ett annat operativsystem kan du hitta anvisningar för avstängning i dokumentationen för operativsystemet.
  - 3 Koppla loss datorn och alla anslutna enheter från eluttagen.
  - 4 Koppla bort alla telefonkablar, nätverkskablar och anslutna enheter från datorn.
  - 5 Tryck och håll ned strömbrytaren i fem sekunder efter att datorn har kopplats bort så att moderkortet jordas.

### Säkerhetsanvisningar

Använd följande säkerhetsföreskrifter för att skydda datorn och dig själv.

-  **WARNING:** Innan du utför något arbete inuti datorn ska du läsa säkerhetsinstruktionerna som medföljde datorn. Mer säkerhetsinformation finns på hemsidan för regelefterlevnad på [dell.com/regulatory\\_compliance](http://dell.com/regulatory_compliance).
-  **WARNING:** Koppla bort alla strömkällor innan du öppnar datorkåpan eller datorpanelerna. Sätt tillbaka alla kåpor, paneler och skruvar innan du ansluter strömkällan när du har slutfört arbetet inuti datorn.
-  **VIKTIGT:** Se till att arbetsytan är plan och ren för att undvika skador på datorn.
-  **VIKTIGT:** Undvik att komponenter och kort skadas genom att hålla dem i kanterna och undvika att vidröra stift och kontakter.
-  **VIKTIGT:** Endast kvalificerade servicetekniker får ta bort datorkåpan och hantera komponenter inuti datorn. I säkerhetsanvisningarna finns fullständig information om säkerhetsåtgärder, hur du arbetar inuti datorn, och skyddar dig mot elektriska stötar.
-  **VIKTIGT:** Jorda dig genom att röra vid en omålad metallyta, exempelvis metallen på datorns baksida, innan du vidrör något inuti datorn. Medan du arbetar bör du med jämna mellanrum röra vid en olackerad metallyta för att avleda statisk elektricitet, som kan skada de inbyggda komponenterna.

- △ **VIKTIGT:** När du kopplar bort en kabel ska du alltid dra i kontakten eller i dess dragflik, inte i själva kabeln. Vissa kablar har kontakter med låsfliker eller tumskruvar som måste lossas innan kabeln kan kopplas från. När du kopplar från kablar ska du hålla dem korrekt inriktade för att undvika att kontaktstiften böjs. När du ansluter kablar ska du se till att kontakter och portar är korrekt inriktade.
- △ **VIKTIGT:** Nätverkskablar kopplas först loss från datorn och sedan från nätverksenheten.
- △ **VIKTIGT:** Tryck på och mata ut eventuella installerade kort från 8-i-1-mediekortläsaren.

## Rekommenderade verktyg

Procedurerna i detta dokument kan kräva att följande verktyg används:

- Krysspårmejsel (Phillips)
- Plastrits
- Liten spårskruvmejsel

# 2

## När du har arbetat inuti datorn

---

När du har slutfört bytesprocedurerna ska du kontrollera följande:

- Sätt tillbaka alla skruvar och kontrollera att inga lösa skruvar finns kvar inuti datorn
- Anslut eventuella externa enheter, kablar, kort och andra delar som du tagit bort innan du påbörjade arbetet med datorn
- Anslut datorn och alla anslutna enheter till eluttagen



**VIKTIGT: Innan du startar datorn sätter du tillbaka alla skruvar och kontrollerar att inga lösa skruvar ligger kvar inuti datorn. Om du inte gör det finns risk för skador på datorn.**



# 3

## Ta bort omkopplaren

**⚠ VARNING:** Innan du utför något arbete inuti datorn ska du läsa säkerhetsinstruktionerna som medföljde datorn och följa stegen i "Innan du börjar" på sidan 9. Mer säkerhetsinformation finns på hemsidan för regelefterlevnad på [dell.com/regulatory\\_compliance](http://dell.com/regulatory_compliance).

### Procedur

- 1 Dra omkopplarens frigöringsspak åt sidan. Omkopplaren frigörs.
- 2 Lyft ut omkopplaren ur datorn.



- |   |                             |   |            |
|---|-----------------------------|---|------------|
| 1 | bildskärmskåpa              | 2 | omkopplare |
| 3 | omkopplarens frigöringsspak |   |            |



# 4

## Sätta tillbaka omkopplaren



**VARNING:** Innan du utför något arbete inuti datorn ska du läsa säkerhetsinstruktionerna som medföljde datorn och följa stegen i "Innan du börjar" på sidan 9. Mer säkerhetsinformation finns på hemsidan för regelefterlevnad på [dell.com/regulatory\\_compliance](http://dell.com/regulatory_compliance).

### Procedur

- 1 Rikta in flikarna på omkopplarens undersida med hålen i bildskärmskåpan och snäpp omkopplaren på plats.



**OBS!** Se till att flikarna på omkopplaren sitter ordentligt i hålen på bildskärmskåpan.



1	omkopplare	2	flikar
3	hål	4	bildskärmskåpa

- 2 Följ anvisningarna i "När du har arbetat inuti datorn" på sidan 11.





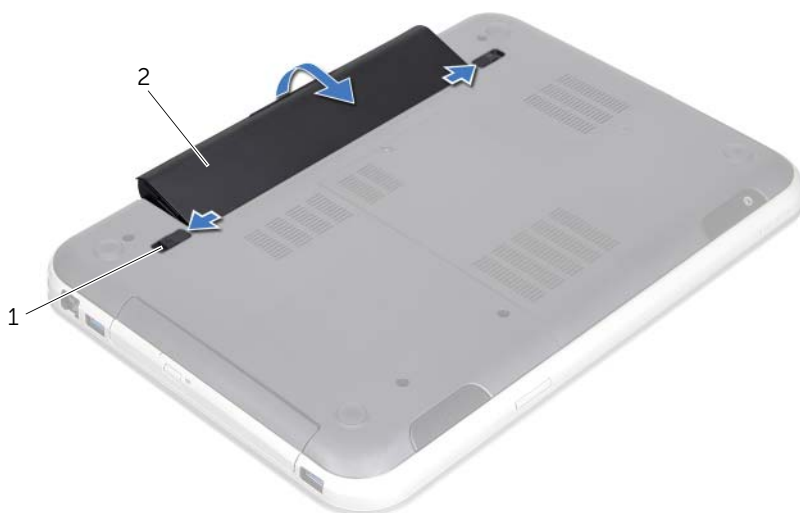
# 5

## Ta bort batteriet

**⚠ VARNING:** Innan du utför något arbete inuti datorn ska du läsa säkerhetsinstruktionerna som medföljde datorn och följa stegen i "Innan du börjar" på sidan 9. Mer säkerhetsinformation finns på hemsidan för regelefterlevnad på [dell.com/regulatory\\_compliance](http://dell.com/regulatory_compliance).

### Procedur

- 1 Stäng skärmen och vänd på datorn.
- 2 Skjut batteriets frigöringspärrar till olåst läge.
- 3 Ta ut batteriet ur batterifacket.



---

1 batteriets frigöringspärrar (2)    2 batteri

---



# 6

## Sätta tillbaka batteriet

---



**WARNING:** Innan du utför något arbete inuti datorn ska du läsa säkerhetsinstruktionerna som medföljde datorn och följa stegen i "Innan du börjar" på sidan 9. Mer säkerhetsinformation finns på hemsidan för regelefterlevnad på [dell.com/regulatory\\_compliance](https://dell.com/regulatory_compliance).

### Procedur

- 1 Passa in flikarna på batteriet med skårorna i batterifacket och tryck försiktigt ned batteriet tills det klickar fast på plats.
- 2 Följ anvisningarna i "När du har arbetat inuti datorn" på sidan 11.



# 7

## Ta bort tangentbordet

---



**VARNING:** Innan du utför något arbete inuti datorn ska du läsa säkerhetsinstruktionerna som medföljde datorn och följa stegen i "Innan du börjar" på sidan 9. Mer säkerhetsinformation finns på hemsidan för regelefterlevnad på [dell.com/regulatory\\_compliance](https://dell.com/regulatory_compliance).

### Nödvändiga förhandsåtgärder

Ta bort batteriet. Se "Ta bort batteriet" på sidan 17.

## Procedur

△ **VIKTIGT:** Tangenterna är ömtåliga och förskjuts lätt, och det tar tid att lägga tillbaka dem. Var försiktig när du tar bort och hanterar tangentbordet.

- 1 Vänd datorn och öppna bildskärmen så mycket det går.
- 2 Använd en platsrits och lossa tangentbordet från flikarna på handledsstödet. Lyft sedan upp tangentbordet tills det frigörs från handledsstödet.

△ **VIKTIGT:** Var mycket försiktig när du tar bort och hanterar tangentbordet. Om du inte är försiktig kan du repa bildskärmspanelen.

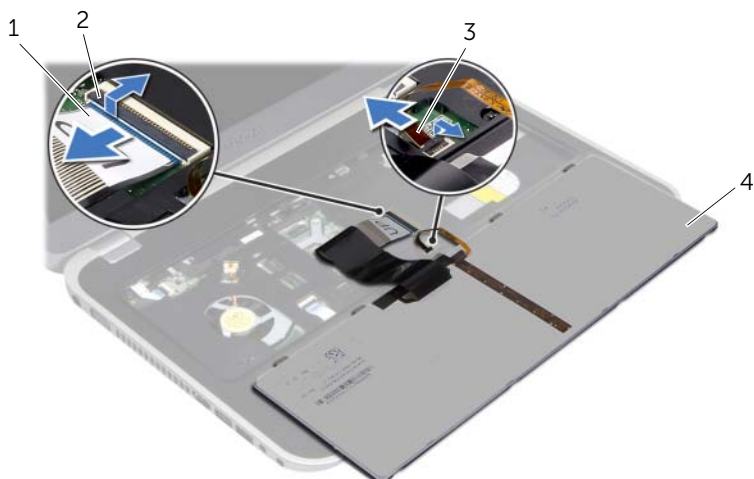


1 platsrits

2 tangentbord

3 handledsstöd

- 3 Vänd försiktigt tangentbordet upp och ned och placera det på handledsstödet.
- 4 Lyft kontaktpakarna och dra i dragflikarna så att kablarna för tangentbordet och tangentbordets bakgrundsbelysning frigörs från kontakterna på moderkortet.
- 5 Lyft bort tangentbordet från datorn.



1 tangentbordskabel	2 kontaktpärr
3 kabel för tangentbordets bakgrundsbelysning	4 tangentbord





# 8

## Sätta tillbaka tangentbordet

---



**VARNING:** Innan du utför något arbete inuti datorn ska du läsa säkerhetsinstruktionerna som medföljde datorn och följa stegen i "Innan du börjar" på sidan 9. Mer säkerhetsinformation finns på hemsidan för regel efterlevnad på [dell.com/regulatory\\_compliance](https://dell.com/regulatory_compliance).

### Procedur

- 1 Skjut in tangentbordskabeln och kabeln för tangentbordets bakgrundsbelysning i kontakterna på moderkortet och tryck ned kontaktpakarna så att kablarna hålls på plats.
- 2 Skjut in flikarna på tangentbordets undersida i urtagen på handledsstödet och placera tangentbordet på handledsstödet.
- 3 Tryck försiktigt på kanterna på tangentbordet så att tangentbordet hamnar på plats under flikarna på handledsstödet.
- 4 Stäng skärmen och vänd på datorn.

### Nödvändiga efterhandsåtgärder

- 1 Sätt tillbaka batteriet. Se "Sätta tillbaka batteriet" på sidan 19.
- 2 Följ anvisningarna i "När du har arbetat inuti datorn" på sidan 11.



# 9

## Ta bort baskåpan



**WARNING:** Innan du utför något arbete inuti datorn ska du läsa säkerhetsinstruktionerna som medföljde datorn och följa stegen i "Innan du börjar" på sidan 9. Mer säkerhetsinformation finns på hemsidan för regelefterlevnad på [dell.com/regulatory\\_compliance](http://dell.com/regulatory_compliance).

### Nödvändiga förhandsåtgärder

Ta bort batteriet. Se "Ta bort batteriet" på sidan 17.

### Procedur

- 1 Lossa fästskruven som fäster baskåpan i datorns bottenplatta.
- 2 Bänd loss baskåpan från datorns bottenplatta med fingrarna.
- 3 Lyft bort baskåpan från datorns bottenplatta.



- |   |           |   |      |
|---|-----------|---|------|
| 1 | fästskruv | 2 | kåpa |
| 3 | flikar    |   |      |





**VARNING:** Innan du utför något arbete inuti datorn ska du läsa säkerhetsinstruktionerna som medföljde datorn och följa stegen i "Innan du börjar" på sidan 9. Mer säkerhetsinformation finns på hemsidan för regelefterlevnad på [dell.com/regulatory\\_compliance](http://dell.com/regulatory_compliance).

## Procedur

- 1 Skjut in baskåpan flikar mot hålen i datorns bottenplatta och tryck försiktigt baskåpan på plats.
- 2 Dra åt fästskruven som fäster baskåpan i datorns bottenplatta.

## Nödvändiga efterhandsåtgärder

- 1 Sätt tillbaka batteriet. Se "Sätta tillbaka batteriet" på sidan 19.
- 2 Följ anvisningarna i "När du har arbetat inuti datorn" på sidan 11.



# 11

## Ta bort minnesmodulerna

**!** **VARNING:** Innan du utför något arbete inuti datorn ska du läsa säkerhetsinstruktionerna som medföljde datorn och följa stegen i "Innan du börjar" på sidan 9. Mer säkerhetsinformation finns på hemsidan för regelefterlevnad på [dell.com/regulatory\\_compliance](http://dell.com/regulatory_compliance).

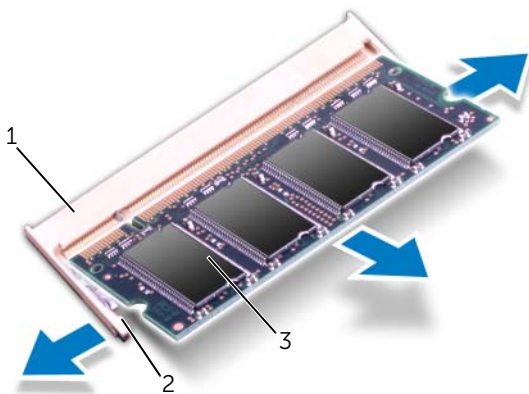
### Nödvändiga förhandsåtgärder

- 1 Ta bort batteriet. Se "Ta bort batteriet" på sidan 17.
- 2 Ta bort kåpan. Se "Ta bort baskåpan" på sidan 27.

### Procedur

**!** **VIKTIGT:** Använd inga verktyg när du särar på fästena som håller fast minnesmodulen. Du kan skada modulens kontakt.

- 1 Använd fingertopparna och öppna försiktigt spärrhakarna på vardera sidan av minnesmodulkontakten så att minnesmodulen lossnar.
- 2 Ta bort minnesmodulen från minnesmodulkontakten.



1	minnesmodulkontakt	2	fästhakar (2)
3	minnesmodul		







**VARNING:** Innan du utför något arbete inuti datorn ska du läsa säkerhetsinstruktionerna som medföljde datorn och följa stegen i "Innan du börjar" på sidan 9. Mer säkerhetsinformation finns på hemsidan för regelefterlevnad på [dell.com/regulatory\\_compliance](http://dell.com/regulatory_compliance).

## Procedur

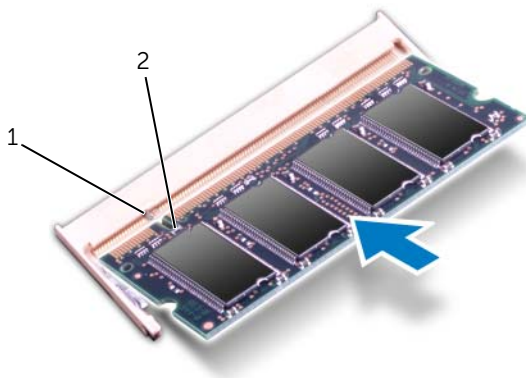


**VIKTIGT:** Om du behöver installera minnesmoduler i två kontakter, sätter du in en minnesmodul i kontakten som är märkt "DIMM A" innan du sätter in en minnesmodul i kontakten som är märkt "DIMM B".

- 1 Rikta in skåran på minnesmodulen med fliken på minnesmodulkontakten.
- 2 Skjut in minnesmodulen på dess plats i 45 graders vinkel och tryck sedan modulen nedåt tills den klickar fast på plats. Om du inte hör något klick tar du bort minnesmodulen och försöker igen.



**OBS!** Om minnesmodulen inte installerats ordentligt kanske inte datorn går att starta.



1	flik	2	skåra
---	------	---	-------

## Nödvändiga efterhandsåtgärder

- 1 Sätt tillbaka kåpan. Se "Sätta tillbaka kåpan" på sidan 29.
- 2 Sätt tillbaka batteriet. Se "Sätta tillbaka batteriet" på sidan 19.
- 3 Följ anvisningarna i "När du har arbetat inuti datorn" på sidan 11.
- 4 Starta datorn.

När datorn startar identifieras minnesmodulerna och informationen i systemkonfigurationen uppdateras automatiskt.

Så här kontrollerar du hur mycket minne som är installerat i datorn:

Klicka på **Start**  → **Kontrollpanelen** → **System och säkerhet** → **System**.

# 13

## Ta bort hårddisken

---



**VARNING:** Innan du utför något arbete inuti datorn ska du läsa säkerhetsinstruktionerna som medföljde datorn och följa stegen i "Innan du börjar" på sidan 9. Mer säkerhetsinformation finns på hemsidan för regelefterlevnad på [dell.com/regulatory\\_compliance](https://dell.com/regulatory_compliance).



**VIKTIGT:** Undvik dataförlust genom att inte ta bort hårddisken medan datorn är påslagen eller i viloläge.



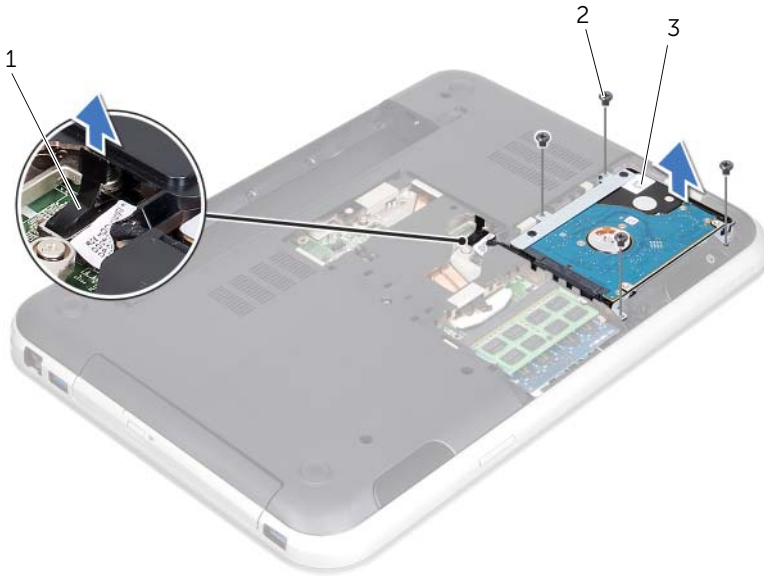
**VIKTIGT:** Hårddiskar är mycket känsliga. Var försiktig när du hanterar hårddisken.

### Nödvändiga förhandsåtgärder

- 1 Ta bort batteriet. Se "Ta bort batteriet" på sidan 17.
- 2 Ta bort kåpan. Se "Ta bort baskåpan" på sidan 27.

## Procedur

- 1 Dra i dragfliken så att hårddiskkabeln kopplas bort från kontakten på moderkortet.
- 2 Ta bort skruvarna som fäster hårddiskenheten i datorns bottenplatta.
- 3 Notera hur hårddiskkabeln har dragits och lossa sedan kabeln från kabelhållarna.
- 4 Lyft bort hårddiskenheten och kabeln från datorns bottenplatta.

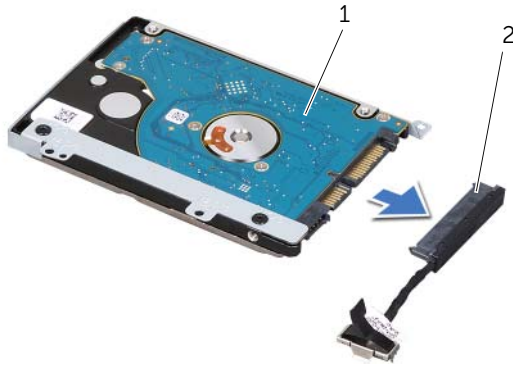


---

1	kontakt för hårddiskskabel	2	skruvar (4)
3	hårddiskenhet		

---

- 5 Koppla bort hårddiskcabeln från hårddisken genom att dra i medlingskortet.

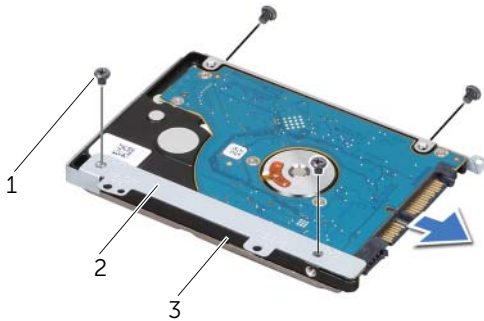


---

1	hårddiskenhet	2	medlingskort (interposer)
---	---------------	---	---------------------------

---

- 6 Ta bort skruvarna som håller fast hårddiskhållaren i hårddisken.  
7 Dra ut hårddisken ur hårddiskhållaren.



---

1	skruvar (4)	2	hårddiskhållare
3	hårddisk		

---





**VARNING:** Innan du utför något arbete inuti datorn ska du läsa säkerhetsinstruktionerna som medföljde datorn och följa stegen i "Innan du börjar" på sidan 9. Mer säkerhetsinformation finns på hemsidan för regelefterlevnad på [dell.com/regulatory\\_compliance](http://dell.com/regulatory_compliance).



**VIKTIGT:** Hårddiskar är mycket känsliga. Var försiktig när du hanterar hårddisken.

## Procedur

- 1 Om hårddisken är ny packar du upp den ur förpackningen. Spara originalförpackningen till förvaring eller frakt av hårddisken.
- 2 Rikta in skruvhålen på hårddiskhållaren med skruvhålen på hårddisken.
- 3 Sätt tillbaka skruvarna som håller fast hårddiskhållaren i hårddisken.
- 4 Anslut hårddiskkabeln till hårddisken.
- 5 Placera hårddiskenheten i hårddiskfacket på datorns bottenplatta.
- 6 Sätt tillbaka skruvarna som fäster hårddiskenheten i datorns bottenplatta.
- 7 Dra hårddiskkabeln genom kabelhållarna på datorns bottenplatta.
- 8 Anslut hårddiskkabeln till kontakten på moderkortet.

## Nödvändiga efterhandsåtgärder

- 1 Sätt tillbaka kåpan. Se "Sätta tillbaka kåpan" på sidan 29.
- 2 Sätt tillbaka batteriet. Se "Sätta tillbaka batteriet" på sidan 19.
- 3 Följ anvisningarna i "När du har arbetat inuti datorn" på sidan 11.





# 15

## Ta bort den optiska enheten



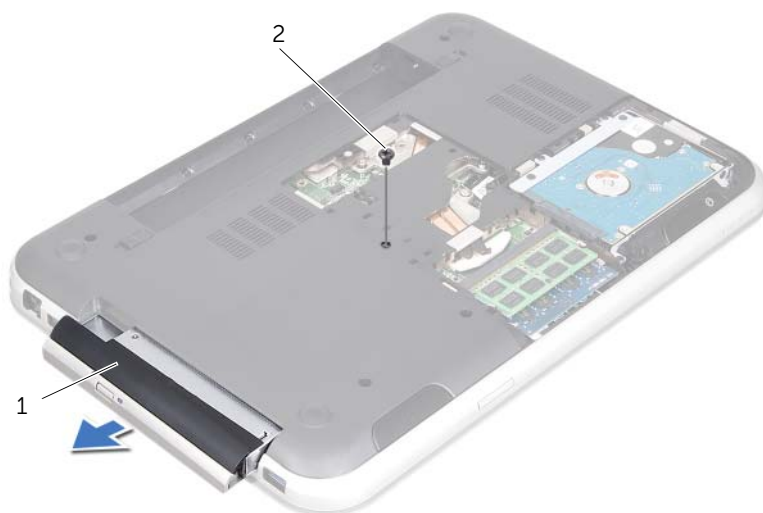
**VARNING:** Innan du utför något arbete inuti datorn ska du läsa säkerhetsinstruktionerna som medföljde datorn och följa stegen i "Innan du börjar" på sidan 9. Mer säkerhetsinformation finns på hemsidan för regelefterlevnad på [dell.com/regulatory\\_compliance](http://dell.com/regulatory_compliance).

### Nödvändiga förhandsåtgärder

- 1 Ta bort batteriet. Se "Ta bort batteriet" på sidan 17.
- 2 Ta bort kåpan. Se "Ta bort baskåpan" på sidan 27.

### Procedur

- 1 Ta bort skruven som håller fast den optiska enheten på datorns bottenplatta.
- 2 Skjut ut den optiska enheten ur enhetsfacket med fingrarna.



1 optisk enhet

2 skruv

- 3 Bänd försiktigt loss ramen för den optiska enheten och lossa den från den optiska enheten.
- 4 Ta bort skruvarna som håller fast den optiska enhetens fäste vid den optiska enheten.
- 5 Ta bort fästet för den optiska enheten.



1	skruvar (2)	2	fäste för optisk enhet
3	optisk enhet	4	ram för optisk enhet



**VARNING:** Innan du utför något arbete inuti datorn ska du läsa säkerhetsinstruktionerna som medföljde datorn och följa stegen i "Innan du börjar" på sidan 9. Mer säkerhetsinformation finns på hemsidan för regel efterlevnad på [dell.com/regulatory\\_compliance](http://dell.com/regulatory_compliance).

## Procedur

- 1 Rikta in skruvhålen på fästet för den optiska enheten med skruvhålen på den optiska enheten.
- 2 Sätt tillbaka skruvarna som håller fast fästet för den optiska enheten i den optiska enheten.
- 3 Rikta in flikarna på ramen för den optiska enheten med öppningarna på den optiska enheten och snäpp ramen på plats.
- 4 Skjut in den optiska enheten i dess fack tills den sitter ordentligt.
- 5 Sätt tillbaka skruven som håller fast den optiska enhetsmonteringen på datorbasen.

## Nödvändiga efterhandsåtgärder

- 1 Sätt tillbaka kåpan. Se "Sätta tillbaka kåpan" på sidan 29.
- 2 Sätt tillbaka batteriet. Se "Sätta tillbaka batteriet" på sidan 19.
- 3 Följ anvisningarna i "När du har arbetat inuti datorn" på sidan 11.



# 17

## Ta bort handledsstödet



**VARNING:** Innan du utför något arbete inuti datorn ska du läsa säkerhetsinstruktionerna som medföljde datorn och följa stegen i "Innan du börjar" på sidan 9. Mer säkerhetsinformation finns på hemsidan för regelefterlevnad på [dell.com/regulatory\\_compliance](http://dell.com/regulatory_compliance).

### Nödvändiga förhandsåtgärder

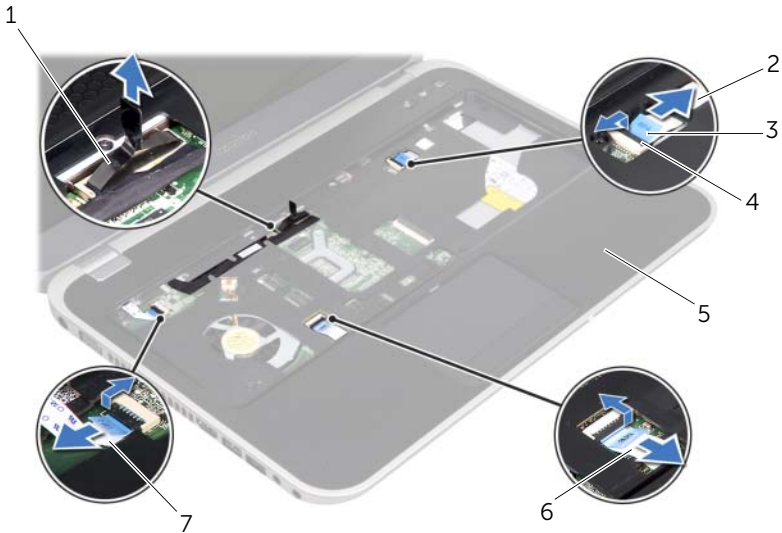
- 1 Ta bort batteriet. Se "Ta bort batteriet" på sidan 17.
- 2 Ta bort kåpan. Se "Ta bort baskåpan" på sidan 27.
- 3 Ta bort tangentbordet. Se "Ta bort tangentbordet" på sidan 21.

### Procedur

- 1 Stäng skärmen och vänd på datorn.
- 2 Ta bort skruvarna som fäster handledsstödet vid datorns bottenplatta.



- 3 Vänd datorn och öppna bildskärmen så mycket det går.
- 4 Lyft kontaktpakarna och dra i dragflikarna så att kablarna till strömbrytarkortet, pekplattan och snabbkommandokortet frigörs från kontakterna på moderkortet
- 5 Dra i dragfliken för att koppla bort bildskärmskabeln från kontakten på moderkortet.

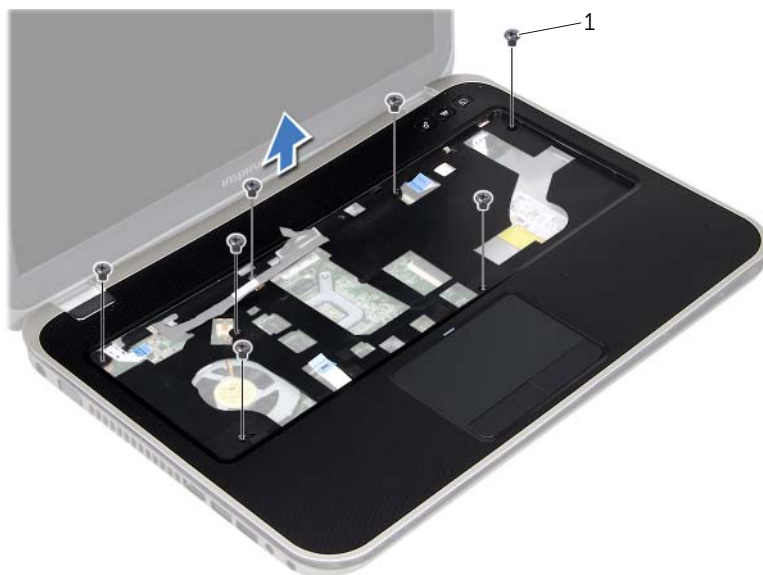


1 kontakt på bildskärmskabel	2 kabel till snabbkommandokortet
3 dragflik	4 kontaktpärr
5 handledsstöd	6 styrplattans kabel
7 kabel för strömbrytarkort	

- 6 Notera hur bildskärmskabeln har dragits och lossa den från kabelhållarna på handledsstödet.
- 7 Ta bort skruvarna som fäster handledsstödet vid datorns bottenplatta.

**△ VIKTIGT: Ta försiktigt loss handledsstödet från bildskärmsenheten så att bildskärmsenheten inte skadas.**

- 8 Börja från datorns baksida och bänd försiktigt loss handledsstödet. Ta sedan loss handledsstödet från datorns bottenplatta.



---

1 skruvar (7)

---

- 9 Ta bort bildskärmskabeln genom hålet på handledsstödet.







**VARNING:** Innan du utför något arbete inuti datorn ska du läsa säkerhetsinstruktionerna som medföljde datorn och följa stegen i "Innan du börjar" på sidan 9. Mer säkerhetsinformation finns på hemsidan för regel efterlevnad på [dell.com/regulatory\\_compliance](http://dell.com/regulatory_compliance).

## Procedur

- 1 Dra bildskärmskabeln genom urtaget på handledsstödet.
- 2 Rikta in handledsstödet mot datorns bottenplatta och kläm det försiktigt på plats.
- 3 Skjut in kablarna för snabbkommandokortet, strömbrytarkortet och pekplattan i kontaktarna på moderkortet och tryck ned kontaktpakarna så att kablarna hålls på plats.
- 4 Dra bildskärmskabeln genom kabelhållarna på handledsstödet.
- 5 Anslut bildskärmskabeln till kontakten på moderkortet.
- 6 Sätt tillbaka skruvarna som fäster handledsstödet vid datorns bottenplatta.
- 7 Stäng skärmen och vänd på datorn.
- 8 Sätt tillbaka skruvarna som fäster handledsstödet vid datorns bottenplatta.

## Nödvändiga efterhandsåtgärder

- 1 Sätt tillbaka tangentbordet. Se "Sätta tillbaka tangentbordet" på sidan 25.
- 2 Sätt tillbaka kåpan. Se "Sätta tillbaka kåpan" på sidan 29.
- 3 Sätt tillbaka batteriet. Se "Sätta tillbaka batteriet" på sidan 19.
- 4 Följ anvisningarna i "När du har arbetat inuti datorn" på sidan 11.



# 19

## Ta bort Mini-Card-kortet

**⚠ VARNING:** Innan du utför något arbete inuti datorn ska du läsa säkerhetsinstruktionerna som medföljde datorn och följa stegen i "Innan du börjar" på sidan 9. Mer säkerhetsinformation finns på hemsidan för regelefterlevnad på [dell.com/regulatory\\_compliance](http://dell.com/regulatory_compliance).

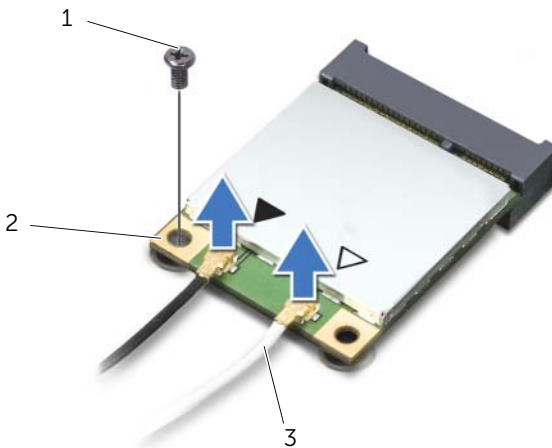
Om du beställde ett trådlöst Mini-Card-kort tillsammans med datorn är det redan installerat.

### Nödvändiga förhandsåtgärder

- 1 Ta bort kåpan. Se "Ta bort baskåpan" på sidan 27.
- 2 Ta bort batteriet. Se "Ta bort batteriet" på sidan 17.
- 3 Ta bort tangentbordet. Se "Ta bort tangentbordet" på sidan 21.
- 4 Ta bort handledsstödet. Se "Ta bort handledsstödet" på sidan 45.

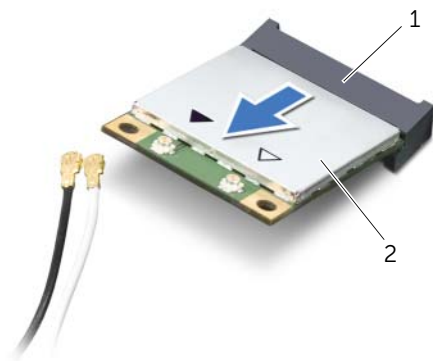
### Procedur

- 1 Koppla bort antennkablarna från kontakterna på Mini Card-kortet.
- 2 Ta bort skruven som håller fast Mini-Card-kortet i kontakten på moderkortet.



1	skruv	2	Mini-Card
3	antennkablar (2)		

3 Lyft ut Mini-Card-kortet ur kontakten på moderkortet.



---

1 kontakt på moderkortet

2 Mini-Card

---

**⚠ VIKTIGT:** När Mini-Card-kortet inte sitter i datorn ska det förvaras i en skyddande antistatisk förpackning. Mer information finns under "Skydd mot elektrostatisk urladdning" i säkerhetsinformationen som medföljde datorn.



**VARNING:** Innan du utför något arbete inuti datorn ska du läsa säkerhetsinstruktionerna som medföljde datorn och följa stegen i "Innan du börjar" på sidan 9. Mer säkerhetsinformation finns på hemsidan för regelefterlevnad på [dell.com/regulatory\\_compliance](http://dell.com/regulatory_compliance).



**OBS!** Dell garanterar inte att Mini-Card-kort från andra leverantörer är kompatibla med Dells datorer och tillhandahåller inte heller support för sådana kort.

Datorn har en halv Mini-Card-kortplats med stöd för ett trådlöst nätverk (WLAN) + Bluetooth-kombinationskort, Wi-Fi och WiMax (Worldwide Interoperability for Microwave Access).

## Procedur

- 1 Packa upp det nya Mini-Card-kortet.
- 2 Passa in skåran i Mini-Card-kortet med fliken i moderkortets kontakt.



**VIKTIGT:** Tryck jämnt och bestämt när du skjuter Mini-Card-kortet på plats. Om du tar i för mycket kan du skada kontakten.



**VIKTIGT:** Kontakterna kan bara sättas in på ett sätt. Om något tar emot kontrollerar du kontakterna på Mini-Card-kortet och på moderkortet och riktar in kortet på nytt.



**VIKTIGT:** Placera aldrig kablarna under Mini Card-kortet eftersom det kan skada kortet.

- 3 Sätt i Mini-Card-kontakten i moderkortskontakten med en 45-graders vinkel.
- 4 Tryck ned den andra änden av Mini-Card-kortet i platsen på moderkortet och sätt tillbaka skruven som håller fast kortet vid kontakten på moderkortet.
- 5 Anslut antennkablarna till kontakterna på Mini-Card-kortet.

I nedanstående tabell visas färgschemat för antennkablarna för det Mini Card-kort som datorn har stöd för.

Kontakter på Mini Card-kort	Färgschema för antennkablarna
<b>WLAN + Bluetooth (två kablar)</b>	
Huvudkabel för WLAN + Bluetooth (vit triangel)	vit
Hjälpantennkabel för WLAN + Bluetooth (svart triangel)	svart

## Nödvändiga efterhandsåtgärder

- 1 Sätt tillbaka handledsstödet. Se "Sätta tillbaka handledsstödet" på sidan 49.
- 2 Sätt tillbaka tangentbordet. Se "Sätta tillbaka tangentbordet" på sidan 25.
- 3 Sätt tillbaka kåpan. Se "Sätta tillbaka kåpan" på sidan 29.
- 4 Sätt tillbaka batteriet. Se "Sätta tillbaka batteriet" på sidan 19.
- 5 Följ anvisningarna i "När du har arbetat inuti datorn" på sidan 11.



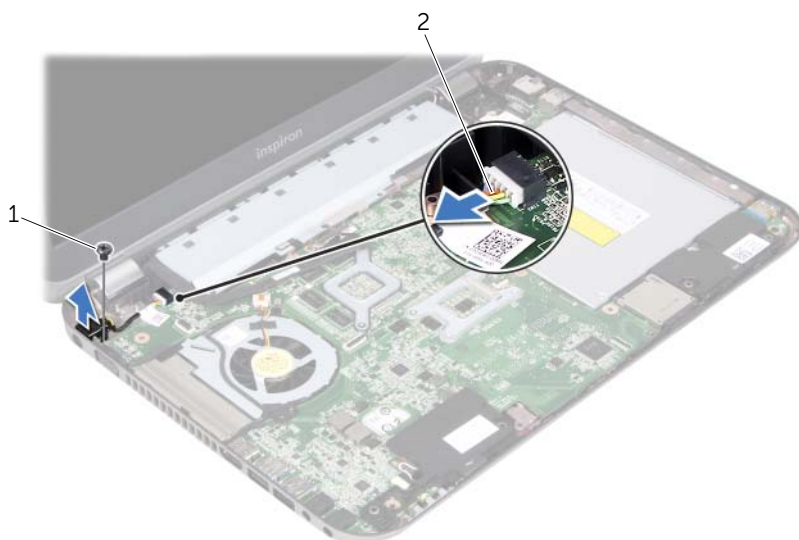
**VARNING:** Innan du utför något arbete inuti datorn ska du läsa säkerhetsinstruktionerna som medföljde datorn och följa stegen i "Innan du börjar" på sidan 9. Mer säkerhetsinformation finns på hemsidan för regelefterlevnad på [dell.com/regulatory\\_compliance](http://dell.com/regulatory_compliance).

## Nödvändiga förhandsåtgärder

- 1 Ta bort batteriet. Se "Ta bort batteriet" på sidan 17.
- 2 Ta bort kåpan. Se "Ta bort baskåpan" på sidan 27.
- 3 Ta bort tangentbordet. Se "Ta bort tangentbordet" på sidan 21.
- 4 Ta bort handledsstödet. Se "Ta bort handledsstödet" på sidan 45.

## Procedur

- 1 Koppla bort kabeln för nätadapterkontakten från kontakten på moderkortet.
- 2 Ta bort skruven som fäster nätadapterkontakten vid datorns bottenplatta.
- 3 Lyft bort nätadapterkontakten och kabeln från datorns bottenplatta.



1 skruv

2 kabel för nätadapterkontakt







**VARNING:** Innan du utför något arbete inuti datorn ska du läsa säkerhetsinstruktionerna som medföljde datorn och följa stegen i "Innan du börjar" på sidan 9. Mer säkerhetsinformation finns på hemsidan för regelefterlevnad på [dell.com/regulatory\\_compliance](http://dell.com/regulatory_compliance).

## Procedur

- 1 Rikta in skruvhålet på nätadapterkontakten med skruvhålet på datorns bottenplatta.
- 2 Sätt tillbaka skruven som fäster nätadapterkontakten vid datorns bottenplatta.
- 3 Anslut kabeln för nätadapterkontakten till kontakten på moderkortet.

## Nödvändiga efterhandsåtgärder

- 1 Sätt tillbaka handledsstödet. Se "Sätta tillbaka handledsstödet" på sidan 49.
- 2 Sätt tillbaka tangentbordet. Se "Sätta tillbaka tangentbordet" på sidan 25.
- 3 Sätt tillbaka kåpan. Se "Sätta tillbaka kåpan" på sidan 29.
- 4 Sätt tillbaka batteriet. Se "Sätta tillbaka batteriet" på sidan 19.
- 5 Följ anvisningarna i "När du har arbetat inuti datorn" på sidan 11.





**VARNING:** Innan du utför något arbete inuti datorn ska du läsa säkerhetsinstruktionerna som medföljde datorn och följa stegen i "Innan du börjar" på sidan 9. Mer säkerhetsinformation finns på hemsidan för regel efterlevnad på [dell.com/regulatory\\_compliance](http://dell.com/regulatory_compliance).



**VARNING:** Batteriet kan explodera om det installeras felaktigt. Batteriet måste ersättas med ett batteri av samma eller motsvarande typ. Kassera förbrukade batterier i enlighet med tillverkarens anvisningar.



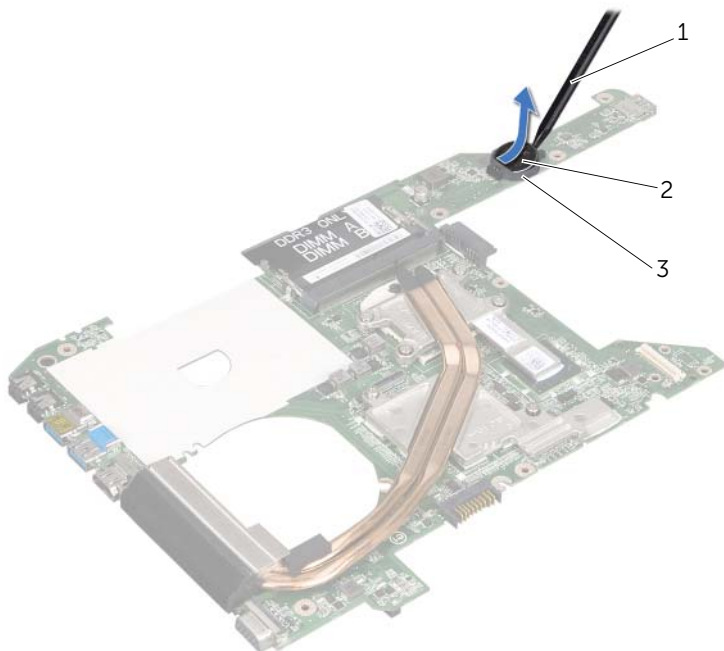
**VIKTIGT:** Om du tar bort knappcells batteriet återställs BIOS-standardinställningarna. Vi rekommenderar att du skriver ned BIOS-inställningarna innan du tar bort knappcells batteriet.

## Nödvändiga förhandsåtgärder

- 1 Ta bort batteriet. "Ta bort batteriet" på sidan 17.
- 2 Ta bort kåpan. "Ta bort baskåpan" på sidan 27.
- 3 Ta bort minnesmodulerna. "Ta bort minnesmodulerna" på sidan 31.
- 4 Följ anvisningarna från step 1 till step 4 i "Ta bort hårddisken" på sidan 35.
- 5 Följ anvisningarna från step 1 till step 2 i "Ta bort den optiska enheten" på sidan 41.
- 6 Ta bort tangentbordet. Se "Ta bort tangentbordet" på sidan 21.
- 7 Ta bort handledsstödet. Se "Ta bort handledsstödet" på sidan 45.
- 8 Ta bort fläkten. Se "Ta bort fläkten" på sidan 63.
- 9 Ta bort högtalarna. Se "Ta bort högtalarna" på sidan 67.
- 10 Följ anvisningarna från step 1 till step 3 i "Ta ur moderkortet" på sidan 99.

## Procedur

- 1 Vänd på moderkortet.
- 2 Bänd försiktigt upp knappcellsbatteriet från facket på moderkortet med hjälp av en rits i plast.



---

1	plastrits	2	knappcellsbatteri
3	batterisocket		

---



**VARNING:** Innan du utför något arbete inuti datorn ska du läsa säkerhetsinstruktionerna som medföljde datorn och följa stegen i "Innan du börjar" på sidan 9. Mer säkerhetsinformation finns på hemsidan för regelefterlevnad på [dell.com/regulatory\\_compliance](http://dell.com/regulatory_compliance).



**VARNING:** Batteriet kan explodera om det installeras felaktigt. Batteriet måste ersättas med ett batteri av samma eller motsvarande typ. Kassera förbrukade batterier i enlighet med tillverkarens anvisningar.

## Procedur

Tryck fast knappcells batteriet, med den positiva sidan uppåt, i batterifacket på moderkortet.

## Nödvändiga efterhandsåtgärder

- 1 Följ anvisningarna från step 4 till step 7 i "Sätta tillbaka moderkortet" på sidan 103.
- 2 Sätt tillbaka fläkten. Se "Sätta tillbaka fläkten" på sidan 65.
- 3 Sätt tillbaka högtalarna. Se "Sätta tillbaka högtalarna" på sidan 69.
- 4 Följ anvisningarna från step 5 till step 8 i "Sätta tillbaka hårddisken" på sidan 39.
- 5 Följ anvisningarna från step 4 till step 5 i "Sätta tillbaka den optiska enheten" på sidan 43.
- 6 Sätt tillbaka minnesmodulerna. Se "Sätta tillbaka minnesmodulerna" på sidan 33.
- 7 Sätt tillbaka handledsstödet. Se "Sätta tillbaka handledsstödet" på sidan 49.
- 8 Sätt tillbaka tangentbordet. "Sätta tillbaka tangentbordet" på sidan 25.
- 9 Sätt tillbaka kåpan. "Sätta tillbaka kåpan" på sidan 29.
- 10 Sätt tillbaka batteriet. "Sätta tillbaka batteriet" på sidan 19.
- 11 Följ anvisningarna i "När du har arbetat inuti datorn" på sidan 11.



# 25 Ta bort fläkten

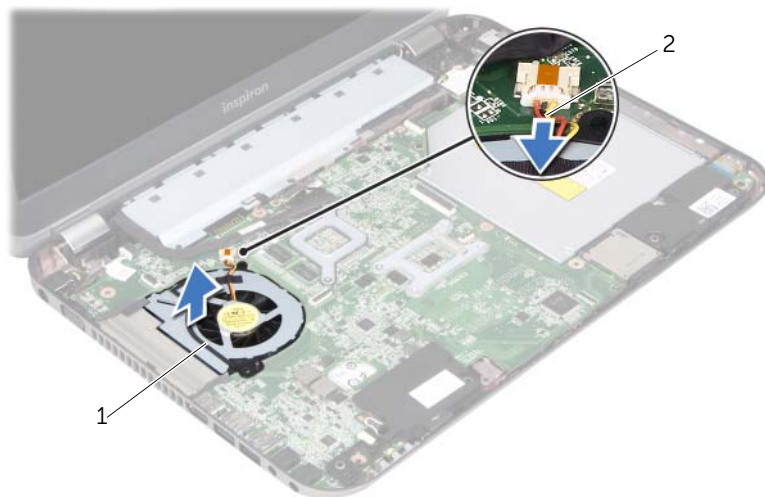
**!** **VARNING:** Innan du utför något arbete inuti datorn ska du läsa säkerhetsinstruktionerna som medföljde datorn och följa stegen i "Innan du börjar" på sidan 9. Mer säkerhetsinformation finns på hemsidan för regelefterlevnad på [dell.com/regulatory\\_compliance](http://dell.com/regulatory_compliance).

## Nödvändiga förhandsåtgärder

- 1 Ta bort batteriet. Se "Ta bort batteriet" på sidan 17.
- 2 Ta bort kåpan. Se "Ta bort baskåpan" på sidan 27.
- 3 Ta bort tangentbordet. Se "Ta bort tangentbordet" på sidan 21.
- 4 Ta bort handledsstödet. Se "Ta bort handledsstödet" på sidan 45.

## Procedur

- 1 Koppla bort flätkabeln från kontakten på moderkortet.
- 2 Lyft fläkten tillsammans med kabeln bort från datorn.



1 fläkt

2 flätkabel







**VARNING:** Innan du utför något arbete inuti datorn ska du läsa säkerhetsinstruktionerna som medföljde datorn och följa stegen i "Innan du börjar" på sidan 9. Mer säkerhetsinformation finns på hemsidan för regelefterlevnad på [dell.com/regulatory\\_compliance](https://dell.com/regulatory_compliance).

## Procedur

- 1 Placera fläkten i facket på datorns bottenplatta.
- 2 Anslut fläktkabeln till kontakten på moderkortet.

## Nödvändiga efterhandsåtgärder

- 1 Sätt tillbaka handledsstödet. Se "Sätta tillbaka handledsstödet" på sidan 49.
- 2 Sätt tillbaka tangentbordet. Se "Sätta tillbaka tangentbordet" på sidan 25.
- 3 Sätt tillbaka kåpan. Se "Sätta tillbaka kåpan" på sidan 29.
- 4 Sätt tillbaka batteriet. Se "Sätta tillbaka batteriet" på sidan 19.
- 5 Följ anvisningarna i "När du har arbetat inuti datorn" på sidan 11.



# 27 Ta bort högtalarna

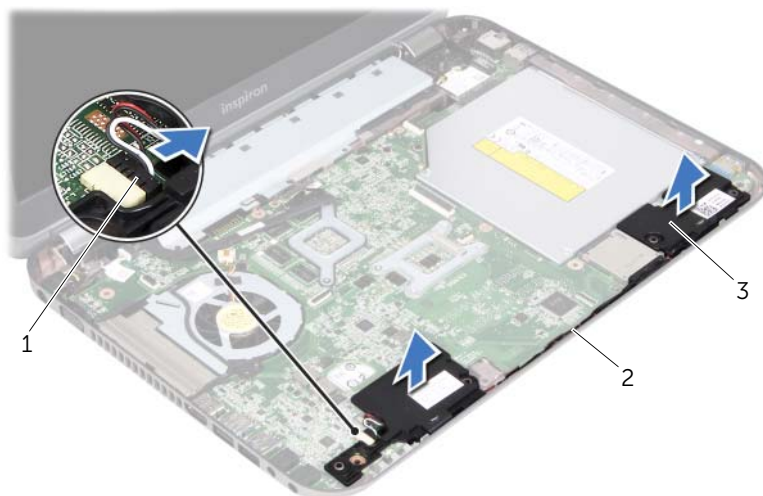
**!** **VARNING:** Innan du utför något arbete inuti datorn ska du läsa säkerhetsinstruktionerna som medföljde datorn och följa stegen i "Innan du börjar" på sidan 9. Mer säkerhetsinformation finns på hemsidan för regelefterlevnad på [dell.com/regulatory\\_compliance](http://dell.com/regulatory_compliance).

## Nödvändiga förhandsåtgärder

- 1 Ta bort batteriet. Se "Ta bort batteriet" på sidan 17.
- 2 Ta bort kåpan. Se "Ta bort baskåpan" på sidan 27.
- 3 Ta bort tangentbordet. Se "Ta bort tangentbordet" på sidan 21.
- 4 Ta bort handledsstödet. Se "Ta bort handledsstödet" på sidan 45.

## Procedur

- 1 Koppla bort högtalarkabeln från kontakten på moderkortet.
- 2 Notera hur högtalarkabeln har dragits och lossa den från kabelhållarna på datorns bottenplatta.
- 3 Lyft bort högtalaren och kabeln från datorns bottenplatta.



- |                  |                               |
|------------------|-------------------------------|
| 1 högtalarkabel  | 2 kabeldragning för högtalare |
| 3 högtalare ( 2) |                               |





**VARNING:** Innan du utför något arbete inuti datorn ska du läsa säkerhetsinstruktionerna som medföljde datorn och följa stegen i "Innan du börjar" på sidan 9. Mer säkerhetsinformation finns på hemsidan för regelefterlevnad på [dell.com/regulatory\\_compliance](http://dell.com/regulatory_compliance).

## Procedur

- 1 Passa in högtalarna med hjälp av justeringstapparna på datorns bottenplatta.



**OBS!** Se till att högtalarna hålls säkert på plats av justeringstapparna.

- 2 Led högtalarkabeln genom kabelhållarna på datorns bottenplatta.
- 3 Anslut högtalarkabeln till kontakten på moderkortet.

## Nödvändiga efterhandsåtgärder

- 1 Sätt tillbaka handledsstödet. Se "Sätta tillbaka handledsstödet" på sidan 49.
- 2 Sätt tillbaka tangentbordet. Se "Sätta tillbaka tangentbordet" på sidan 25.
- 3 Sätt tillbaka kåpan. Se "Sätta tillbaka kåpan" på sidan 29.
- 4 Sätt tillbaka batteriet. Se "Sätta tillbaka batteriet" på sidan 19.
- 5 Följ anvisningarna i "När du har arbetat inuti datorn" på sidan 11.





**VARNING:** Innan du utför något arbete inuti datorn ska du läsa säkerhetsinstruktionerna som medföljde datorn och följa stegen i "Innan du börjar" på sidan 9. Mer säkerhetsinformation finns på hemsidan för regelefterlevnad på [dell.com/regulatory\\_compliance](http://dell.com/regulatory_compliance).

## Nödvändiga förhandsåtgärder

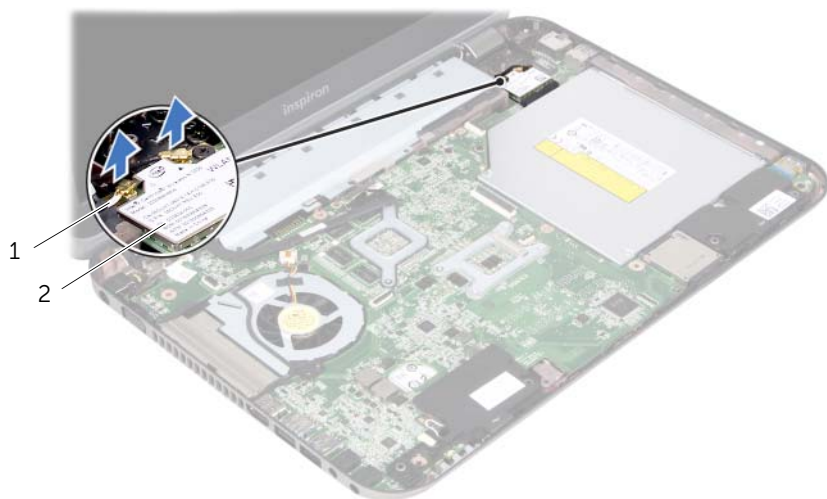
- 1 Ta bort batteriet. Se "Ta bort batteriet" på sidan 17.
- 2 Ta bort kåpan. Se "Ta bort baskåpan" på sidan 27.
- 3 Ta bort tangentbordet. Se "Ta bort tangentbordet" på sidan 21.
- 4 Ta bort handledsstödet. Se "Ta bort handledsstödet" på sidan 45.

## Procedur

- 1 Stäng skärmen och vänd på datorn.
- 2 Ta bort skruvarna som håller fast bildskärmsenheten i datorns bottenplatta.



- 3 Vänd datorn och öppna bildskärmen så mycket det går.
- 4 Koppla bort antennkablarna från kontaktarna på Mini Card-kortet.



---

1 antennkablar (2)

2 Mini-Card

---



- 5 Ta bort skruvarna som håller fast bildskärmsenheten i datorns bottenplatta.
- 6 Lyft bort bildskärmsenheten från datorbasen.



---

1 bildskärmsenhet

2 skruvar (4)

---





**VARNING:** Innan du utför något arbete inuti datorn ska du läsa säkerhetsinstruktionerna som medföljde datorn och följa stegen i "Innan du börjar" på sidan 9. Mer säkerhetsinformation finns på hemsidan för regelefterlevnad på [dell.com/regulatory\\_compliance](http://dell.com/regulatory_compliance).

## Procedur

- 1 Sätt bildskärmsenheten på plats och sätt tillbaka skruvarna som håller fast bildskärmsenheten i datorns bottenplatta.
- 2 Anslut antennkablarna till kontakterna på Mini-Card-kortet.
- 3 Stäng skärmen och vänd på datorn.
- 4 Sätt tillbaka skruvarna som fäster bildskärmsenheten i datorns bottenplatta.

## Nödvändiga efterhandsåtgärder

- 1 Sätt tillbaka handledsstödet. Se "Sätta tillbaka handledsstödet" på sidan 49.
- 2 Sätt tillbaka tangentbordet. Se "Sätta tillbaka tangentbordet" på sidan 25.
- 3 Sätt tillbaka kåpan. Se "Sätta tillbaka kåpan" på sidan 29.
- 4 Sätt tillbaka batteriet. Se "Sätta tillbaka batteriet" på sidan 19.
- 5 Följ anvisningarna i "När du har arbetat inuti datorn" på sidan 11.



**!** **VARNING:** Innan du utför något arbete inuti datorn ska du läsa säkerhetsinstruktionerna som medföljde datorn och följa stegen i "Innan du börjar" på sidan 9. Mer säkerhetsinformation finns på hemsidan för regel efterlevnad på [dell.com/regulatory\\_compliance](http://dell.com/regulatory_compliance).

## Nödvändiga förhandsåtgärder

- 1 Ta bort batteriet. Se "Ta bort batteriet" på sidan 17.
- 2 Ta bort kåpan. Se "Ta bort baskåpan" på sidan 27.
- 3 Ta bort tangentbordet. Se "Ta bort tangentbordet" på sidan 21.
- 4 Ta bort handledsstödet. Se "Ta bort handledsstödet" på sidan 45.
- 5 Ta bort bildskärmsenheten. Se "Ta bort bildskärmsenheten" på sidan 71.

## Procedur

**!** **VIKTIGT:** Bildskärmsramen är mycket känslig. Var försiktig när du tar ur bildskärmsinfattningen så att den inte skadas.

- 1 Bänd försiktigt upp den inre kanten av bildskärmsinfattningen med fingrarna.
- 2 Lyft bort bildskärmsramen från bildskärmsenheten.



1 bildskärmsram





**VARNING:** Innan du utför något arbete inuti datorn ska du läsa säkerhetsinstruktionerna som medföljde datorn och följa stegen i "Innan du börjar" på sidan 9. Mer säkerhetsinformation finns på hemsidan för regelefterlevnad på [dell.com/regulatory\\_compliance](http://dell.com/regulatory_compliance).

## Procedur

Rikta in bildskärmsramen med bildskärmskåpan och snäpp bildskärmsramen på plats.

## Nödvändiga efterhandsåtgärder

- 1 Sätt tillbaka bildskärmsenheten. Se "Sätta tillbaka bildskärmsenheten" på sidan 75.
- 2 Sätt tillbaka handledsstödet. Se "Sätta tillbaka handledsstödet" på sidan 49.
- 3 Sätt tillbaka tangentbordet. Se "Sätta tillbaka tangentbordet" på sidan 25.
- 4 Sätt tillbaka kåpan. Se "Sätta tillbaka kåpan" på sidan 29.
- 5 Sätt tillbaka batteriet. Se "Sätta tillbaka batteriet" på sidan 19.
- 6 Följ anvisningarna i "När du har arbetat inuti datorn" på sidan 11.







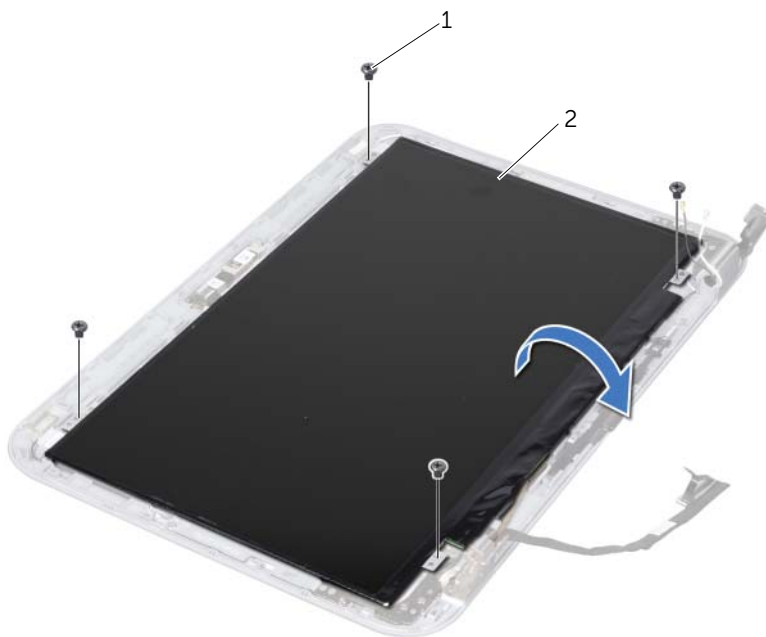
**VARNING:** Innan du utför något arbete inuti datorn ska du läsa säkerhetsinstruktionerna som medföljde datorn och följa stegen i "Innan du börjar" på sidan 9. Mer säkerhetsinformation finns på hemsidan för regelefterlevnad på [dell.com/regulatory\\_compliance](http://dell.com/regulatory_compliance).

## Nödvändiga förhandsåtgärder

- 1 Ta bort batteriet. Se "Ta bort batteriet" på sidan 17.
- 2 Ta bort kåpan. Se "Ta bort baskåpan" på sidan 27.
- 3 Ta bort tangentbordet. Se "Ta bort tangentbordet" på sidan 21.
- 4 Ta bort handledsstödet. Se "Ta bort handledsstödet" på sidan 45.
- 5 Ta bort bildskärmsenheten. Se "Ta bort bildskärmsenheten" på sidan 71.
- 6 Ta bort bildskärmsramen. Se "Ta bort bildskärmsinfattningen" på sidan 77.

## Procedur

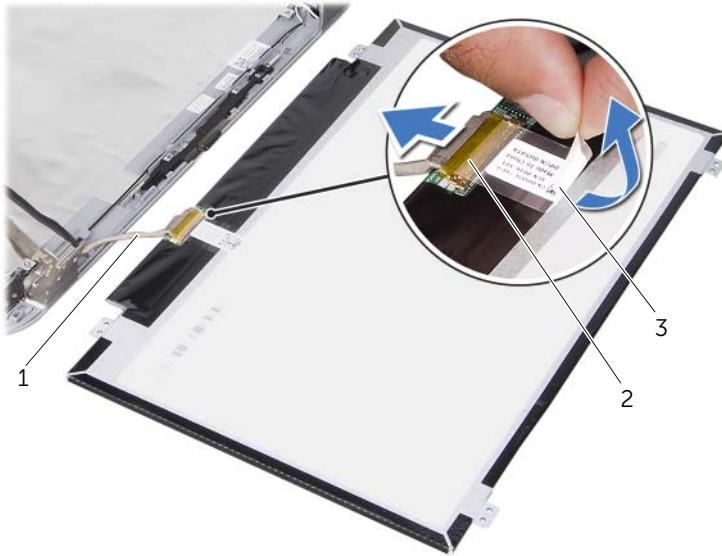
- 1 Ta bort skruvarna som håller fast bildskärmspanelen vid bildskärmskåpan.



1 skruvar (4)

2 bildskärmspanel

- 2 Lyft bildskärmspanelen försiktigt och vänd på den.
- 3 Skrapa loss och lyft den tejp som fäster bildskärmskabeln vid bildskärmskortets kontakt och koppla från bildskärmskabeln.



- 
- |                   |                             |
|-------------------|-----------------------------|
| 1 bildskärmskabel | 2 bildskärmskortets kontakt |
| 3 tejp            |                             |
- 

- 4 Lyft bildskärmspanelen från bildskärmens hölje.



**VARNING:** Innan du utför något arbete inuti datorn ska du läsa säkerhetsinstruktionerna som medföljde datorn och följa stegen i "Innan du börjar" på sidan 9. Mer säkerhetsinformation finns på hemsidan för regel efterlevnad på [dell.com/regulatory\\_compliance](http://dell.com/regulatory_compliance).

## Procedur

- 1 Anslut bildskärmskabeln till bildskärmskortets kontakt och fäst den med tejp.
- 2 Vänd på bildskärmspanelen och placera den på bildskärmskåpan.
- 3 Passa in skruvhålen på bildskärmspanelen med skruvhålen på bildskärmskåpan.
- 4 Sätt tillbaka skruvarna som håller fast bildskärmspanelen i bildskärmskåpan.

## Nödvändiga efterhandsåtgärder

- 1 Sätt tillbaka bildskärmsramen. Se "Sätta tillbaka bildskärmsramen" på sidan 79.
- 2 Sätt tillbaka bildskärmsenheten. Se "Sätta tillbaka bildskärmsenheten" på sidan 75.
- 3 Sätt tillbaka handledsstödet. Se "Sätta tillbaka handledsstödet" på sidan 49.
- 4 Sätt tillbaka tangentbordet. Se "Sätta tillbaka tangentbordet" på sidan 25.
- 5 Sätt tillbaka kåpan. Se "Sätta tillbaka kåpan" på sidan 29.
- 6 Sätt tillbaka batteriet. Se "Sätta tillbaka batteriet" på sidan 19.
- 7 Följ anvisningarna i "När du har arbetat inuti datorn" på sidan 11.





**VARNING:** Innan du utför något arbete inuti datorn ska du läsa säkerhetsinstruktionerna som medföljde datorn och följa stegen i "Innan du börjar" på sidan 9. Mer säkerhetsinformation finns på hemsidan för regelefterlevnad på [dell.com/regulatory\\_compliance](http://dell.com/regulatory_compliance).

## Nödvändiga förhandsåtgärder

- 1 Ta bort omkopplaren. Se "Ta bort omkopplaren" på sidan 13.
- 2 Ta bort batteriet. Se "Ta bort batteriet" på sidan 17.
- 3 Ta bort kåpan. Se "Ta bort baskåpan" på sidan 27.
- 4 Ta bort tangentbordet. Se "Ta bort tangentbordet" på sidan 21.
- 5 Ta bort handledsstödet. Se "Ta bort handledsstödet" på sidan 45.
- 6 Ta bort bildskärmsenheten. Se "Ta bort bildskärmsenheten" på sidan 71.
- 7 Ta bort bildskärmsramen. Se "Ta bort bildskärmsinfattningen" på sidan 77.

## Procedur

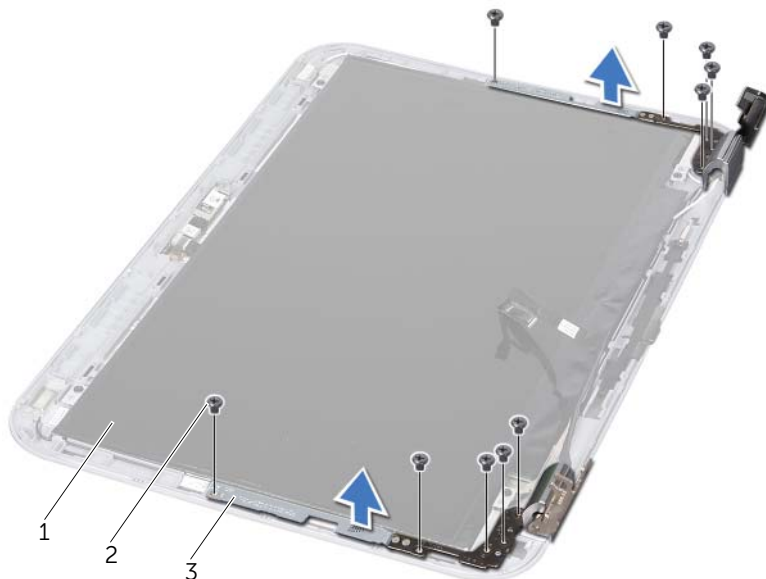
- 1 Vänd på bildskärmsenheten.
- 2 Ta bort skruvarna som fäster bildskärmsgångjärnen vid bildskärmskåpan.



1 bildskärmskåpa

2 skruvar (2)

- 3 Vänd på bildskärmsenheten.
- 4 Ta bort skruvarna som fäster bildskärmsgångjärnen vid bildskärmskåpan.
- 5 Lyft av bildskärmsgångjärnen från bildskärmskåpan.



1 bildskärmspanel	2 skruvar (10)
3 bildskärmsgångjärn (2)	



**VARNING:** Innan du utför något arbete inuti datorn ska du läsa säkerhetsinstruktionerna som medföljde datorn och följa stegen i "Innan du börjar" på sidan 9. Mer säkerhetsinformation finns på hemsidan för regelefterlevnad på [dell.com/regulatory\\_compliance](http://dell.com/regulatory_compliance).

## Procedur

- 1 Passa in skruvhålen på bildskärmsgångjärnen med skruvhålen på bildskärmskåpan. Kontrollera att antennkablar och bildskärmskabeln löper genom facket över bildskärmsgångjärnen.
- 2 Sätt tillbaka skruvarna som fäster bildskärmsgångjärnen vid bildskärmskåpan.
- 3 Vänd på bildskärmsenheten.
- 4 Sätt tillbaka skruvarna som fäster bildskärmsgångjärnen vid bildskärmskåpan.

## Nödvändiga efterhandsåtgärder

- 1 Sätt tillbaka bildskärmsramen. Se "Sätta tillbaka bildskärmsramen" på sidan 79.
- 2 Sätt tillbaka bildskärmsenheten. Se "Sätta tillbaka bildskärmsenheten" på sidan 75.
- 3 Sätt tillbaka handledsstödet. Se "Sätta tillbaka handledsstödet" på sidan 49.
- 4 Sätt tillbaka tangentbordet. Se "Sätta tillbaka tangentbordet" på sidan 25.
- 5 Sätt tillbaka kåpan. Se "Sätta tillbaka kåpan" på sidan 29.
- 6 Sätt tillbaka batteriet. Se "Sätta tillbaka batteriet" på sidan 19.
- 7 Sätt tillbaka omkopplaren. Se "Sätta tillbaka omkopplaren" på sidan 15.
- 8 Följ anvisningarna i "När du har arbetat inuti datorn" på sidan 11.





# 37 Ta bort kameramodulen

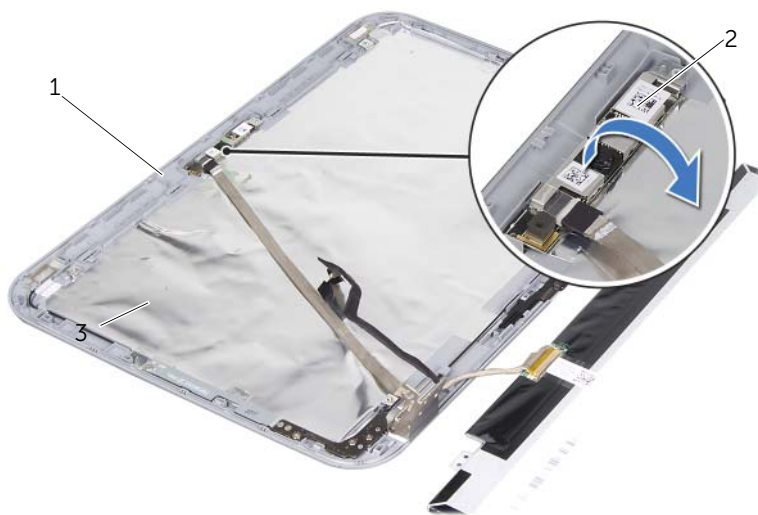
**!** **VARNING:** Innan du utför något arbete inuti datorn ska du läsa säkerhetsinstruktionerna som medföljde datorn och följa stegen i "Innan du börjar" på sidan 9. Mer säkerhetsinformation finns på hemsidan för gelefterlevnad på [dell.com/regulatory\\_compliance](http://dell.com/regulatory_compliance).

## Nödvändiga förhandsåtgärder

- 1 Ta bort batteriet. Se "Ta bort batteriet" på sidan 17.
- 2 Ta bort kåpan. Se "Ta bort baskåpan" på sidan 27.
- 3 Ta bort tangentbordet. Se "Ta bort tangentbordet" på sidan 21.
- 4 Ta bort handledsstödet. Se "Ta bort handledsstödet" på sidan 45.
- 5 Ta bort bildskärmsenheten. Se "Ta bort bildskärmsenheten" på sidan 71.
- 6 Ta bort bildskärmsramen. Se "Ta bort bildskärmsinfattningen" på sidan 77.
- 7 Ta bort bildskärmspanelen. Se "Ta bort bildskärmspanelen" på sidan 81.

## Procedur

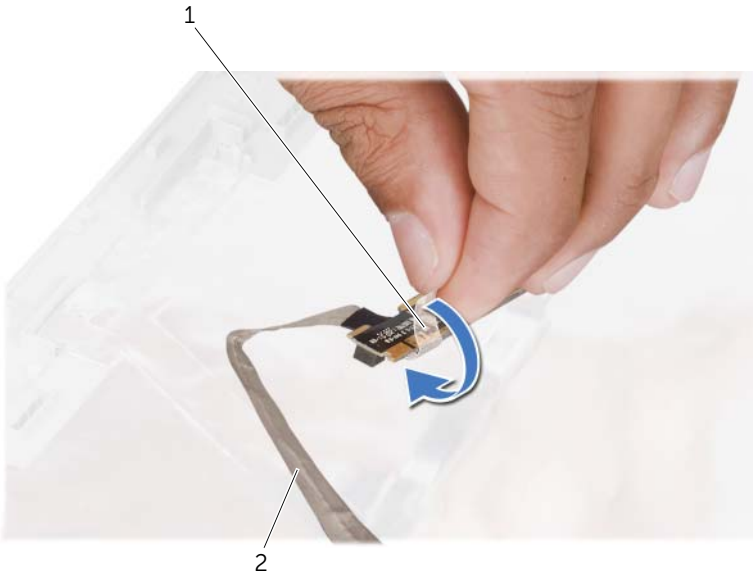
- 1 Lossa kameramodulen från bildskärmskåpan.



1 bildskärmskåpa

2 kameramodul

- 2 Vänd på kameramodulen.
- 3 Skrapa loss och ta bort tejp som fäster kamerakabeln vid kameramodulen.

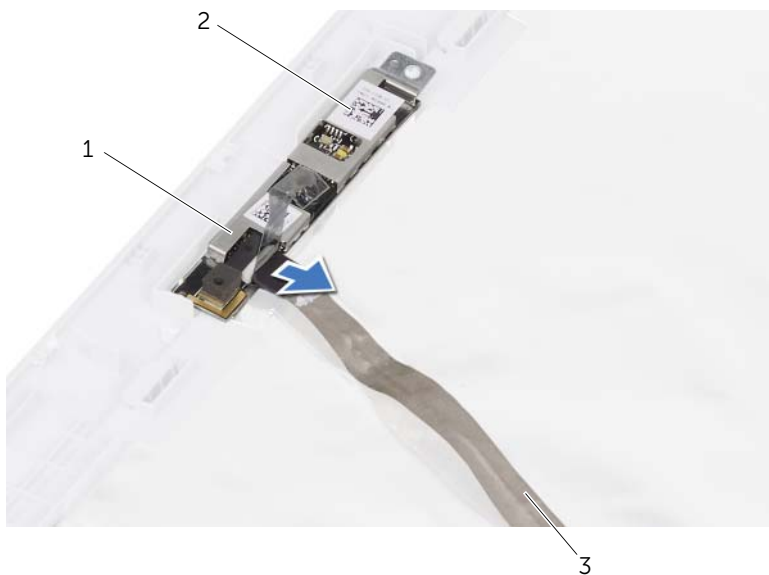


---

1 tejp	2 kamerakabel
--------	---------------

---

4 Koppla loss kamerakabeln från kontakten på kameramodulen.



---

1 kontakt för kamerakabel

2 kameramodul

---

3 kamerakabel

---





**VARNING:** Innan du utför något arbete inuti datorn ska du läsa säkerhetsinstruktionerna som medföljde datorn och följa stegen i "Innan du börjar" på sidan 9. Mer säkerhetsinformation finns på hemsidan för regel efterlevnad på [dell.com/regulatory\\_compliance](http://dell.com/regulatory_compliance).

## Procedur

- 1 Anslut kamerakabeln till kontakten på kameramodulen och fäst den med tejp.
- 2 Använd justeringstapparna på bildskärmskåpan för att placera kameramodulen i rätt position och tryck sedan fast kameramodulen i bildskärmskåpan.

## Nödvändiga efterhandsåtgärder

- 1 Sätt tillbaka bildskärmspanelen. Se "Sätta tillbaka bildskärmspanelen" på sidan 83
- 2 Sätt tillbaka bildskärmsramen. Se "Sätta tillbaka bildskärmsramen" på sidan 79.
- 3 Sätt tillbaka bildskärmsenheten. Se "Sätta tillbaka bildskärmsenheten" på sidan 75.
- 4 Sätt tillbaka batteriet. Se "Sätta tillbaka batteriet" på sidan 19.
- 5 Sätt tillbaka handledsstödet. Se "Sätta tillbaka handledsstödet" på sidan 49.
- 6 Sätt tillbaka tangentbordet. Se "Sätta tillbaka tangentbordet" på sidan 25.
- 7 Sätt tillbaka kåpan. Se "Sätta tillbaka kåpan" på sidan 29.
- 8 Sätt tillbaka batteriet. Se "Sätta tillbaka batteriet" på sidan 19.
- 9 Följ anvisningarna i "När du har arbetat inuti datorn" på sidan 11.





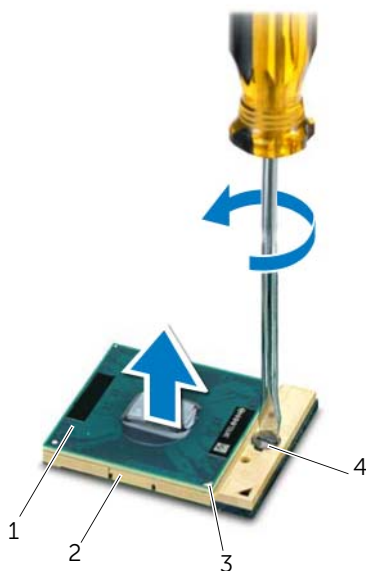
**VARNING:** Innan du utför något arbete inuti datorn ska du läsa säkerhetsinstruktionerna som medföljde datorn och följa stegen i "Innan du börjar" på sidan 9. Mer säkerhetsinformation finns på hemsidan för regelefterlevnad på [dell.com/regulatory\\_compliance](http://dell.com/regulatory_compliance).

## Nödvändiga förhandsåtgärder

- 1 Ta bort batteriet. Se "Ta bort batteriet" på sidan 17.
- 2 Ta bort kåpan. Se "Ta bort baskåpan" på sidan 27.
- 3 Ta bort minnesmodulerna. Se "Ta bort minnesmodulerna" på sidan 31.
- 4 Följ anvisningarna från step 1 till step 4 i "Ta bort hårddisken" på sidan 35.
- 5 Följ anvisningarna från step 1 till step 2 i "Ta bort den optiska enheten" på sidan 41.
- 6 Ta bort tangentbordet. Se "Ta bort tangentbordet" på sidan 21.
- 7 Ta bort handledsstödet. Se "Ta bort handledsstödet" på sidan 45.
- 8 Ta bort fläkten. Se "Ta bort fläkten" on page 63.
- 9 Ta bort högtalarna. Se "Ta bort högtalarna" on page 67.
- 10 Följ anvisningarna från step 1 till step 3 i "Ta ur moderkortet" på sidan 99.
- 11 Ta bort processorns kylflänsenhet. Se "Ta bort processorns kylfläns" på sidan 105.

## Procedur

- 1 När ZIF-sockeln ska lossas, använd en liten plan skruvmejsel och vrid ZIF-sockelns kamskruv motsols till kamstoppet.
- △ **VIKTIGT:** För att processorn ska kylas så effektivt som möjligt ska du inte röra vid processorns värmeöverföringsytor på kyllenheten. Fett och oljor på din hud kan reducera värmeöverföringskapaciteten hos de termiska inläggen.
- △ **VIKTIGT:** Dra processormodulen rakt upp när du tar ut den. Var försiktig så du inte böjer stiften på processormodulen.
- 2 Ta bort processormodulen från ZIF-sockeln.



1	processor	2	ZIF-sockel
3	stift-1-hörn	4	kamskruv till ZIF-sockel





**VARNING:** Innan du utför något arbete inuti datorn ska du läsa säkerhetsinstruktionerna som medföljde datorn och följa stegen i "Innan du börjar" på sidan 9. Mer säkerhetsinformation finns på hemsidan för regel efterlevnad på [dell.com/regulatory\\_compliance](http://dell.com/regulatory_compliance).

## Procedur



**OBS!** Om du installerar en ny processor levereras en ny kylningsenhet med en fastsatt eller separat värmeledande kudde samt dokumentation som visar korrekt installation.

- 1 Rikta in stift-1-hörnet på processormodulen mot stift-1-hörnet på ZIF-sockeln och sätt sedan in processormodulen.



**OBS!** Stift-1-hörnet på processormodulen har en triangel som passar in på triangeln på stift-1-hörnet på ZIF-sockeln.

När processormodulen är riktigt placerad är alla fyra hörn inriktade på samma höjd. Om ett eller flera av modulens hörn är högre än de andra är den inte placerad korrekt.



**VIKTIGT:** Håll skruvmejseln vinkelrätt mot processorn när du vrider på kamskruven, för att undvika att processorn skadas.

- 2 Skruva åt ZIF-sockeln genom att vrida kamskruvarna medsols för att fästa processormodulen i moderkortet.

## Nödvändiga efterhandsåtgärder

- 1 Sätt tillbaka processorns kylflänsenhet. Se "Sätta tillbaka processorns kylfläns" på sidan 107.
- 2 Följ anvisningarna från step 4 till step 7 i "Sätta tillbaka moderkortet" på sidan 103.
- 3 Sätt tillbaka fläkten. Se "Sätta tillbaka fläkten" on page 65.
- 4 Sätt tillbaka högtalarna. Se "Sätta tillbaka högtalarna" on page 69.
- 5 Följ anvisningarna från step 5 till step 8 i "Sätta tillbaka hårddisken" på sidan 39.
- 6 Följ anvisningarna från step 4 till step 5 i "Sätta tillbaka den optiska enheten" på sidan 43.
- 7 Sätt tillbaka minnesmodulerna. Se "Sätta tillbaka minnesmodulerna" på sidan 33.
- 8 Sätt tillbaka handledsstödet. Se "Sätta tillbaka handledsstödet" på sidan 49.
- 9 Sätt tillbaka tangentbordet. Se "Sätta tillbaka tangentbordet" på sidan 25.
- 10 Sätt tillbaka kåpan. Se "Sätta tillbaka kåpan" på sidan 29.
- 11 Sätt tillbaka batteriet. Se "Sätta tillbaka batteriet" på sidan 19.
- 12 Följ anvisningarna i "När du har arbetat inuti datorn" på sidan 11.







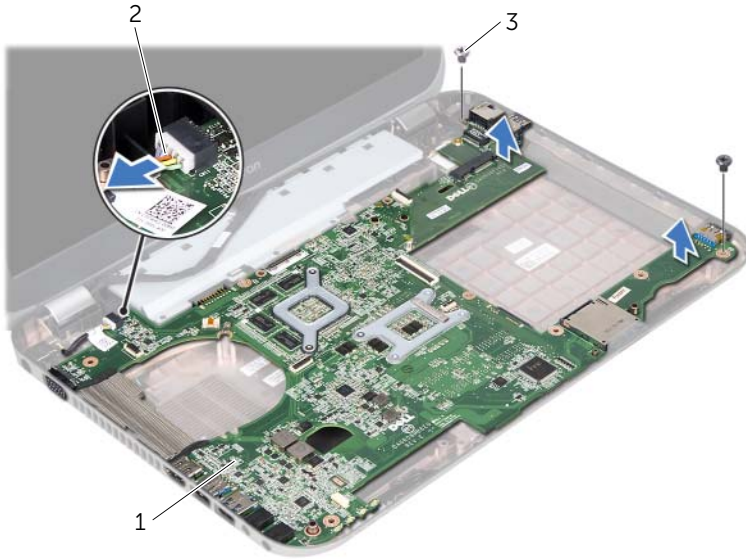
**VARNING:** Innan du utför något arbete inuti datorn ska du läsa säkerhetsinstruktionerna som medföljde datorn och följa stegen i "Innan du börjar" på sidan 9. Mer säkerhetsinformation finns på hemsidan för regelefterlevnad på [dell.com/regulatory\\_compliance](http://dell.com/regulatory_compliance).

## Nödvändiga förhandsåtgärder

- 1 Ta bort batteriet. Se "Ta bort batteriet" på sidan 17.
- 2 Ta bort kåpan. Se "Ta bort baskåpan" på sidan 27.
- 3 Ta bort minnesmodulerna. Se "Ta bort minnesmodulerna" på sidan 31.
- 4 Följ anvisningarna från step 1 till step 4 i "Ta bort hårddisken" på sidan 35.
- 5 Följ anvisningarna från step 1 till step 2 i "Ta bort den optiska enheten" på sidan 41.
- 6 Ta bort Mini Card-kortet. Se "Ta bort Mini-Card-kortet" on page 51.
- 7 Ta bort tangentbordet. Se "Ta bort tangentbordet" på sidan 21.
- 8 Ta bort handledsstödet. Se "Ta bort handledsstödet" på sidan 45.
- 9 Ta bort fläkten. Se "Ta bort fläkten" på sidan 63.
- 10 Ta bort högtalarna. Se "Ta bort högtalarna" på sidan 67.

## Procedur

-  **OBS!** Datorns servicebeteckning finns sparad på moderkortet. Du måste ange servicebeteckningen i BIOS när du har bytt moderkortet.
  -  **OBS!** Anteckna kontakternas platser innan du lossar kablarna från moderkortet så att du kan ansluta dem rätt igen när du har bytt moderkortet.
- 1 Koppla bort kabeln för nätadapterkontakten från kontakten på moderkortet.
  - 2 Ta bort skruvarna som håller fast moderkortet i datorns bottenplatta.



---

1 moderkort

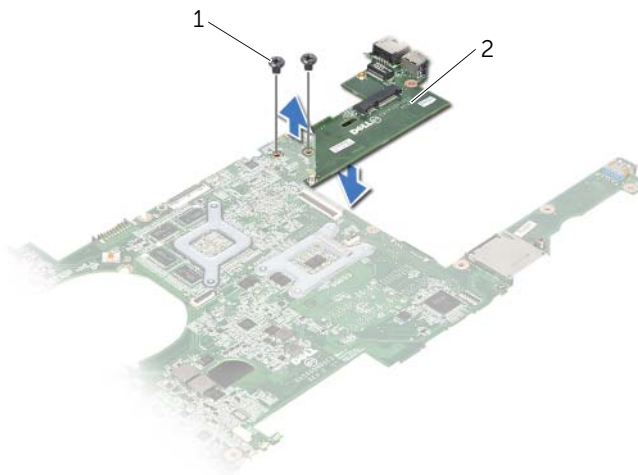
2 kabel för nätadapterkontakt

---

3 skruvar (2)

---

- 3 Lyft upp och vinkla moderkortet en aning och ta loss kontaktarna på moderkortet från uttagen på datorns bottenplatta.
- 4 Ta bort processorn. Se "Ta bort processorn" på sidan 95.
- 5 Ta bort processorns kylfläkt. Se "Ta bort processorns kylfläns" på sidan 105.
- 6 Ta bort skruvarna som håller fast dotterkortet i moderkortet.



---

1 skruvar (2)

2 dotterkort

---





**VARNING:** Innan du utför något arbete inuti datorn ska du läsa säkerhetsinstruktionerna som medföljde datorn och följa stegen i "Innan du börjar" på sidan 9. Mer säkerhetsinformation finns på hemsidan för regelefterlevnad på [dell.com/regulatory\\_compliance](http://dell.com/regulatory_compliance).

## Procedur

- 1 Sätt tillbaka skruvarna som håller fast dotterkortet i moderkortet.
- 2 Sätt tillbaka processorn. Se "Sätta tillbaka processorn" på sidan 97.
- 3 Sätt tillbaka processorns kylfläkt. Se "Sätta tillbaka processorns kylfläns" på sidan 107.
- 4 Skjut in moderkortets kontakter i uttagen på datorns bottenplatta.
- 5 Passa in skruvhålen på moderkortet mot skruvhålen på datorns bottenplatta.
- 6 Sätt tillbaka skruvarna som håller fast moderkortet i datorns bottenplatta.
- 7 Anslut kabeln för nätadapterkontakten till kontakten på moderkortet.

## Nödvändiga efterhandsåtgärder

- 1 Sätt tillbaka fläkten. Se "Sätta tillbaka fläkten" på sidan 65.
- 2 Sätt tillbaka högtalarna. Se "Sätta tillbaka högtalarna" på sidan 69.
- 3 Följ anvisningarna från step 5 till step 8 i "Sätta tillbaka hårddisken" på sidan 39.
- 4 Följ anvisningarna från step 4 till step 5 i "Sätta tillbaka den optiska enheten" på sidan 43.
- 5 Sätt tillbaka Mini Card-kortet. Se "Sätta tillbaka Mini-Card-kort" on page 53.
- 6 Sätt tillbaka minnesmodulerna. Se "Sätta tillbaka minnesmodulerna" på sidan 33.
- 7 Sätt tillbaka handledsstödet. Se "Sätta tillbaka handledsstödet" på sidan 49.
- 8 Sätt tillbaka tangentbordet. Se "Sätta tillbaka tangentbordet" på sidan 25.
- 9 Sätt tillbaka kåpan. Se "Sätta tillbaka kåpan" på sidan 29.
- 10 Sätt tillbaka batteriet. Se "Sätta tillbaka batteriet" på sidan 19.
- 11 Följ anvisningarna i "När du har arbetat inuti datorn" på sidan 11.

## Ange servicenumret i BIOS

- 1 Starta datorn.
- 2 Tryck på <F2> under självtestet vid strömpåslag för att starta systeminställningsprogrammet.
- 3 Navigera till fliken huvudfliken och ange servicebeteckningen i fältet Service Tag Input (ange servicebeteckning).





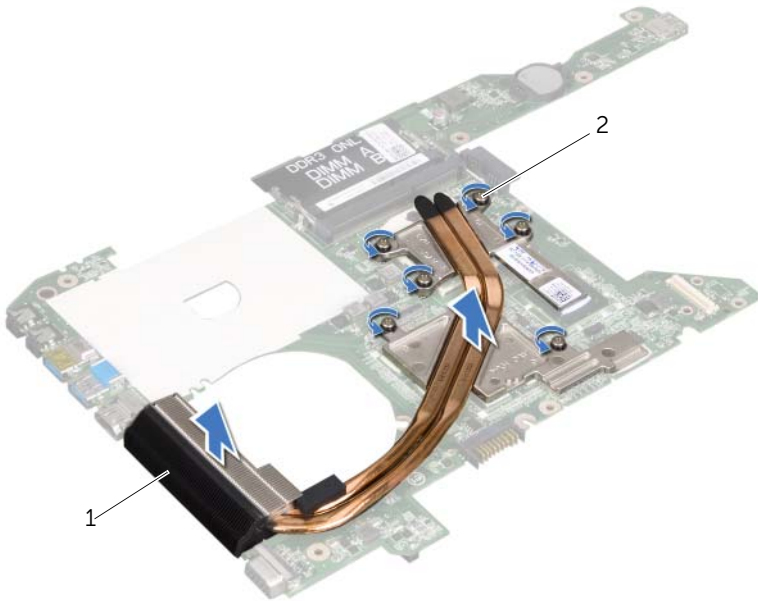
**VARNING:** Innan du utför något arbete inuti datorn ska du läsa säkerhetsinstruktionerna som medföljde datorn och följa stegen i "Innan du börjar" på sidan 9. Mer säkerhetsinformation finns på hemsidan för regelefterlevnad på [dell.com/regulatory\\_compliance](http://dell.com/regulatory_compliance).

## Nödvändiga förhandsåtgärder

- 1 Ta bort batteriet. Se "Ta bort batteriet" på sidan 17.
- 2 Ta bort kåpan. Se "Ta bort baskåpan" på sidan 27.
- 3 Ta bort minnesmodulerna. Se "Ta bort minnesmodulerna" på sidan 31.
- 4 Följ anvisningarna från step 1 till step 4 i "Ta bort hårddisken" på sidan 35.
- 5 Följ anvisningarna från step 1 till step 2 i "Ta bort den optiska enheten" på sidan 41.
- 6 Ta bort tangentbordet. Se "Ta bort tangentbordet" på sidan 21.
- 7 Ta bort handledsstödet. Se "Ta bort handledsstödet" på sidan 45.
- 8 Ta bort fläkten. Se "Ta bort fläkten" på sidan 63.
- 9 Ta bort högtalarna. Se "Ta bort högtalarna" på sidan 67.
- 10 Följ anvisningarna från step 1 till step 3 i "Ta ur moderkortet" på sidan 99.

## Procedur

- 1 Vänd på moderkortsheten.
- 2 Lossa skruvarna som fäster processorns kylfläns på moderkortet i rätt ordning (anges på processorns kylfläns).
- 3 Lyft bort processorns kylfläns från moderkortet.



1 processorns kylfläns

2 fästskruvar (6)



**VARNING:** Innan du utför något arbete inuti datorn ska du läsa säkerhetsinstruktionerna som medföljde datorn och följa stegen i "Innan du börjar" på sidan 9. Mer säkerhetsinformation finns på hemsidan för regel efterlevnad på [dell.com/regulatory\\_compliance](http://dell.com/regulatory_compliance).

## Procedur

- 1 Rikta in de två fästskruvarna på processorns kylfläns mot skruvhålen på moderkortet.
- 2 Dra åt skruvarna som fäster processorns kylfläns på moderkortet i rätt ordning (anges på processorns kylfläns).

## Nödvändiga efterhandsåtgärder

- 1 Följ anvisningarna från step 4 till step 7 i "Sätta tillbaka moderkortet" på sidan 103.
- 2 Sätt tillbaka fläkten. Se "Sätta tillbaka fläkten" på sidan 65.
- 3 Sätt tillbaka högtalarna. Se "Sätta tillbaka högtalarna" på sidan 69.
- 4 Följ anvisningarna från step 5 till step 8 i "Sätta tillbaka hårddisken" på sidan 39.
- 5 Följ anvisningarna från step 4 till step 5 i "Sätta tillbaka den optiska enheten" på sidan 43.
- 6 Sätt tillbaka minnesmodulerna. Se "Sätta tillbaka minnesmodulerna" på sidan 33.
- 7 Sätt tillbaka handledsstödet. Se "Sätta tillbaka handledsstödet" på sidan 49.
- 8 Sätt tillbaka tangentbordet. Se "Sätta tillbaka tangentbordet" på sidan 25.
- 9 Sätt tillbaka kåpan. Se "Sätta tillbaka kåpan" på sidan 29.
- 10 Sätt tillbaka batteriet. Se "Sätta tillbaka batteriet" på sidan 19.
- 11 Följ anvisningarna i "När du har arbetat inuti datorn" på sidan 11.



BIOS kan behöva uppdateras (flashas) när en uppdatering finns tillgänglig eller när du byter moderkortet. Så här uppdaterar (flashar) du BIOS:

- 1 Starta datorn.
- 2 Gå till **support.dell.com/support/downloads**.
- 3 Hitta filen med BIOS-uppdateringen för din dator:



**OBS!** Servicebeteckningen för din dator finns på en etikett på undersidan av datorn. Mer information finns i *snabbstartsguiden* som medföljde datorn.

Om du har tillgång till datorns servicebeteckning eller snabbservicekod:

- a Ange datorns servicebeteckning eller snabbservicekod i något av fälten **Service Tag** (servicebeteckning) **eller Express Service Code** (snabbservicekod).
- b Klicka på **Submit** (skicka) och fortsätt till step 4.

Om du inte har tillgång till datorns servicebeteckning eller snabbservicekod:

- a Välj ett av följande alternativ:
  - **Automatically detect my Service Tag for me (hitta servicebeteckningen åt mig)**
  - **Choose from My Products and Services List (välj från listan över mina produkter och tjänster)**
  - **Choose from a list of all Dell products (välj från en lista över samtliga produkter från Dell)**

b Klicka på **Fortsätt** och följ anvisningarna på skärmen.

- 4 En resultatlista visas på skärmen. Klicka på **BIOS**.
- 5 Hämta den senaste BIOS-filen genom att klicka på Download File (hämta fil).
- 6 I fönstret **Please select your download method below** (välj hämtningsmetod nedan) klickar du på For Single File Download via Browser (hämta en fil via webbläsare) och sedan på Download Now (hämta nu).
- 7 I fönstret **Save As** (spara som) väljer du en lämplig plats där filen ska sparas på datorn.
- 8 Om fönstret **Download Complete** (hämtningen slutfördes) visas klickar du på **Close** (stäng).
- 9 Navigera till mappen där den hämtade BIOS-uppdateringsfilen sparats. Filikonen visas i mappen och har samma namn som den nedladdade BIOS-uppdateringsfilen.
- 10 Dubbelklicka på ikonen för BIOS-uppdateringsfilen på skrivbordet och följ anvisningarna som visas på skärmen.

